

REGIONAAL CRISISPLAN GELDERLAND-MIDDEN 2011-2014

Deel I

Vastgesteld door: Algemeen Bestuur Veiligheids- en Gezondheidsregio Gelderland-Midden
Vastgesteld op: 26 oktober 2011

Versie	Afstemming in	Ten behoeve van
0.1	Projectgroep 29 maart 2011	Werkversie
0.2	Projectgroep 6 juni 2011	Werkversie
0.2	MT Veiligheidsbureau 9 juni 2011	werkversie
0.3	Projectgroep 18 augustus 2011	Werkversie
0.4	Projectgroep 22 augustus 2011	Werkversie
0.5	Projectgroep 29 augustus 2011	Doorgeleiding aan MT Veiligheidsbureau
0.5	MT Veiligheidsbureau	Doorgeleiding aan Veiligheidsdirectie
0.6	Veiligheidsdirectie	Doorgeleiding aan Dagelijks Bestuur
1.0	Algemeen Bestuur	Vaststelling

Inhoudsopgave

Inhoudsopgave	3
Hoofdstuk 1 Inleiding	4
Doel Regionaal Crisisplan	4
Voor wie	5
Afstemming	5
Revisie en borging	5
Uitgangspunten	5
Hoofdstuk 2 Hoofstructuur	7
2.1 Bestuurlijke leiding	7
2.2 Operationele leiding	9
2.3 De organieke structuur	10
Hoofdstuk 3 Op- en afschalen	19
Hoofdstuk 4 Bevolkingszorg	22
Hoofdstuk 5 Brandweezorg	26
Hoofdstuk 6 Geneeskundige Zorg	29
Hoofdstuk 7 Politiezorg	33
Hoofdstuk 8 Informatiemanagement	36
Hoofdstuk 9 Logistiek / Ondersteuningsmanagement	38
Hoofdstuk 10 Crisispartners	40
Bijlagen	42
Bijlage 1 Besluit	42
Bijlage 2 Verzendlijst	43

Hoofdstuk 1 Inleiding

Inleiding

Het instellen van de veiligheidsregio heeft tot doel: “...de brandweezorg, de rampenbestrijding en de crisisbeheersing, met behoud van lokale verankering bestuurlijk en operationeel op regionaal niveau te integreren, teneinde een doelmatige en slagvaardige hulpverlening te verzekeren, mede op basis van een gecoördineerde voorbereiding”. De werkwijze van de Veiligheids- en Gezondheidsregio Gelderland-Midden (VGGM) heeft in de kern dus betrekking op de volgende vragen:

- Wat bedreigt de veiligheids- en gezondheidsregio en hoe erg is dat?
- Wat moet de veiligheids- en gezondheidsregio dan kunnen en wat hebben we daarvoor nodig?
- Wie doet dan wat en wie informeert wie in de veiligheids- en gezondheidsregio?

Het bestuur van VGGM heeft voor het beantwoorden van de eerste twee vragen een risicoprofiel¹ en een beleidsplan² vastgesteld. Het risicoprofiel geeft een overzicht van risicovolle situaties die tot een brand, ramp of crisis kunnen leiden. Het beleidsplan geeft - op basis van het risicoprofiel - een beschrijving van de te behalen operationele prestaties van de diensten en organisaties van de veiligheids- en gezondheidsregio in het kader van de rampenbestrijding en crisisbeheersing.

VGGM dient ingevolge de Wet veiligheidsregio's (Wvr) daarnaast een regionaal crisisplan en - waar voorgeschreven - ook een aantal rampenbestrijdingsplannen te maken. Een regionaal crisisplan omvat een beschrijving van de organisatie, de verantwoordelijkheden, de taken en de bevoegdheden met betrekking tot de maatregelen en voorzieningen inzake de rampenbestrijding en de crisisbeheersing. Tevens omvat het de afspraken die zijn gemaakt met andere bij mogelijke rampen en crises betrokken partijen. Het regionaal crisisplan heeft dan ook betrekking op de derde vraag: *Wie doet wat en wie informeert wie* in de veiligheids- en gezondheidsregio bij rampenbestrijding en crisisbeheersing? Rampenbestrijdingsplannen zijn een verfijning van het regionaal crisisplan en richten zich specifiek op bij algemene maatregel van bestuur (Besluit Veiligheidsregio's) bepaalde inrichtingen, bepaalde ramptypen en luchtvaartterreinen.

Doel Regionaal Crisisplan

Het Regionaal Crisisplan (RCP) van VGGM heeft als doel het vastleggen van de organisatie, de taken, verantwoordelijkheden en bevoegdheden met betrekking tot de maatregelen en voorzieningen inzake de rampenbestrijding en de crisisbeheersing.

Het RCP vervangt de vigerende 16 gemeentelijke rampenplannen. Het RCP is een plan op hoofdlijnen en verwijst naar onder meer monodisciplinaire deelplannen en multidisciplinaire afspraken.

Het RCP is gebaseerd op de volgende documenten:

- Wet Veiligheidsregio's (Wvr);
- Besluit Veiligheidsregio's;
- Besluit Personeel Veiligheidsregio's;
- Regeling Personeel Veiligheidsregio's;
- Referentiekader Regionaal Crisisplan 2009 (RRCP).

¹ Risicoprofiel Gelderland-Midden, 15 december 2010

² Beleidsplan rampenbestrijding en crisisbeheersing 2011 – 2014, 15 december 2010

Voor wie

Het RCP is bestemd voor de crisisfunctionarissen binnen de regio Gelderland-Midden en wordt ter beschikking gesteld door middel van toezending van een digitaal exemplaar van het RCP. Tevens wordt het document beschikbaar gemaakt via brandweer extranet, het RCC domein en LCMS.

Afstemming

Het RCP is afgestemd met de crisisplannen van omliggende veiligheidsregio's en van de aangrenzende Duitse buurregio (Kreis KLeve).

Revisie en borging

Het RCP wordt minimaal eenmaal per vier jaar vastgesteld door het bestuur van de Veiligheids- en Gezondheidsregio Gelderland-Midden. Zodra belangrijke wijzigingen plaatsvinden, zullen deze in dit plan aangepast worden en zal het plan opnieuw vastgesteld worden. Tevens wordt dit plan gezonden naar de Commissaris van de Koningin in Gelderland. De Veiligheidsdirectie is verantwoordelijk voor het beheer van het regionaal crisisplan.

Uitgangspunten

Uitgangspunt van het RCP is dat wordt voldaan aan de wettelijke eisen, zoals gesteld in de Wet Veiligheidsregio, het Besluit Veiligheidsregio en de daarbij behorende nadere uitwerkingen.

Referentiekader Regionaal Crisisplan 2009

De Wet veiligheidsregio stelt eisen aan de crisisorganisatie, zoals die vorm moet krijgen in de veiligheidsregio's. De wet en de eerdere bevindingen van het Landelijk Beraad Crisisbeheersing hebben geleid tot het ontwikkelen van een Referentiekader Regionaal Crisisplan (RRCP) 2009. Dit Referentiekader is omarmd door het Veiligheidsberaad en daarmee is het een landelijke richtlijn geworden voor de invulling van de regionale crisisorganisatie.

De kern van genoemd referentiekader is dat iedere regio haar eigen regionaal crisisplan opstelt op basis van hetzelfde model. Hierdoor wordt het niet alleen mogelijk om binnen de veiligheidsregio met elkaar samen te werken, informatie, kennis en ervaring uit te wisselen, gezamenlijk op te leiden, te trainen en te oefenen, maar ook tussen de veiligheidsregio's onderling.

Het RRCP is grotendeels gebaseerd op het idee van een 'multidisciplinair knoppenmodel'. De essentie van dit knoppenmodel is dat het een operationele relatie legt tussen de aard van het grootschalige of bijzondere incident en de daarop af te stemmen capaciteit. Het is mogelijk om met dit model - in combinatie met het opschalings- en coördinatiemodel GRIP – de juiste werkprocessen te activeren en de aansturing daarop af te stemmen (door op de 'knoppen te drukken'). Kortom: op basis van wat nodig is, bouwt zich flexibel een crisisorganisatie op. Middelen en informatie ondersteunen deze crisisorganisatie.

Het model omvat in feite een (her)ordering van processen waardoor benodigde capaciteiten en functionaliteiten zichtbaar worden: de operationele eenheden kunnen naar behoefte worden 'geactiveerd' en op basis van het aantal eenheden bouwt zich een besturende (leidinggevende) structuur en een ondersteunende structuur (informatie en logistiek) op.

Regionale uitgangspunten.

In Veiligheids- en Gezondheidsregio Gelderland-Midden is gekozen om de landelijke lijn te volgen en het crisisplan te splitsen in een zogenaamd statisch en dynamisch gedeelte. In dit deel 1, het statische gedeelte, staan alle uitgangspunten beschreven. Denk hierbij aan een beschrijving van de hoofdstructuur (artikel 2.1.1 van de Wvr). Het dynamische gedeelte bevat de functieboeken van de multidisciplinaire teams en de deelplannen van de monodisciplinaire secties.

De uitgangspunten van het statische gedeelte op een rijtje:

- VGGM hanteert het RRCP 2009 als basis voor haar eigen regionale crisisplan.
- Opkomsttijd van het regionaal beleidsteam (RBT) wordt gelijkgesteld aan die van het gemeentelijk beleidsteam (GBT).
- Gemeenten richten samen één regionale stafsectie bevolkingszorg (in het Besluit veiligheidsregio's team bevolkingszorg genaamd) in die leiding geeft aan de uitvoering van de gemeentelijke processen.
- De stafsectie bevolkingszorg maakt deel uit van het regionaal operationeel team (ROT).
- De huidige Gecoördineerde regionale incidentbestrijdingsprocedure (GRIP) en de daar bij behorende bevoegdheden tot multidisciplinair opschalen worden gehandhaafd.
- Crisisfunctionarissen voldoen aan de bij de functie behorende opgestelde kwalificatieprofielen.
- Het ROT is gehuisvest op het hoofdbureau van politie, Beekstraat 39, te Arnhem.
- Het RBT is gehuisvest of in de incidentgemeente bij opschaling van GRIP 3 naar GRIP 4 of op het hoofdbureau van politie, Beekstraat 39, te Arnhem. De voorzitter van de Veiligheidsregio kan door omstandigheden een andere locatie bepalen.
- Het GBT is gehuisvest in de incidentgemeente.
- Het Algemeen Bestuur van VGGM stelt het statische en dynamische deel van het crisisplan formeel vast, waarmee ook de uitgangspunten voor de invulling van het multidisciplinaire knoppenmodel vastliggen.

Hoofdstuk 2 Hoofdstructuur

Inleiding

De crisisorganisatie kent verschillende niveaus met voor ieder niveau een sturend crisisteam. In dit hoofdstuk wordt de hoofdstructuur beschreven. Tevens wordt toegelicht wat verstaan wordt onder bevoegd gezag en operationele leiding en de invulling daarvan.

Op de volgende pagina staat een plaatje van de crisisorganisatie in Gelderland-Midden.

2.1 Bestuurlijke leiding

Bevoegd gezag

Conform de Wet Veiligheidsregio's³ heeft de burgemeester de rol van het bevoegd gezag en heeft hij/zij het opperbevel over de operationele diensten. Sommige incidenten kennen ook andere functionarissen in de rol van het bevoegde gezag. In het geval van handhaving van de rechtsorde heeft de (hoofd)officier van Justitie de rol van bevoegd gezag. In het geval van waterbeheer ligt het bevoegd gezag bij de dijkgraaf of de Hoofd Ingenieur Directeur van Rijkswaterstaat.⁴

Burgemeester

De burgemeester heeft het opperbevel in geval van een ramp of van ernstige vrees voor het ontstaan daarvan.⁵ De burgemeester heeft de volgende rollen:

- Bestuurder: verantwoordelijk voor inrichten crisisorganisatie
- Beslissers: nemen van strategische beslissingen
- Boegbeeld: functioneren als boegbeeld in de crisiscommunicatie
- Burgervader: klaarstaan als burgervader voor de bevolking

Voorzitter veiligheidsregio

In geval van een ramp of crisis van meer dan plaatselijke betekenis of van ernstige vrees voor het ontstaan daarvan krijgt de voorzitter van de veiligheidsregio ten behoeve van de rampenbestrijding en crisisbeheersing in de betrokken gemeenten het opperbevel.⁶ De voorzitter van de veiligheidsregio heeft de volgende rollen:

- Bestuurder: verantwoordelijk voor inrichten crisisorganisatie
- Beslissers: nemen van strategische beslissingen
- Boegbeeld: functioneren als boegbeeld in de crisiscommunicatie

Verantwoording in bovenlokale ramp of crisis

Primair neemt de voorzitter van de veiligheidsregio strategische besluiten in afstemming en overleg met de betrokken burgemeesters. De voorzitter van de veiligheidsregio brengt na afloop van een ramp of crisis van meer dan plaatselijke betekenis, in overeenstemming met de burgemeesters die deel uitmaakten van het regionaal beleidsteam, schriftelijk verslag uit aan de raden van de getroffen gemeenten over het verloop van de gebeurtenissen en de besluiten die hij heeft genomen. Hij/zij vermeldt daarbij of een burgemeester gebruik heeft gemaakt van de bevoegdheid schriftelijk bezwaar aan te tekenen.⁷

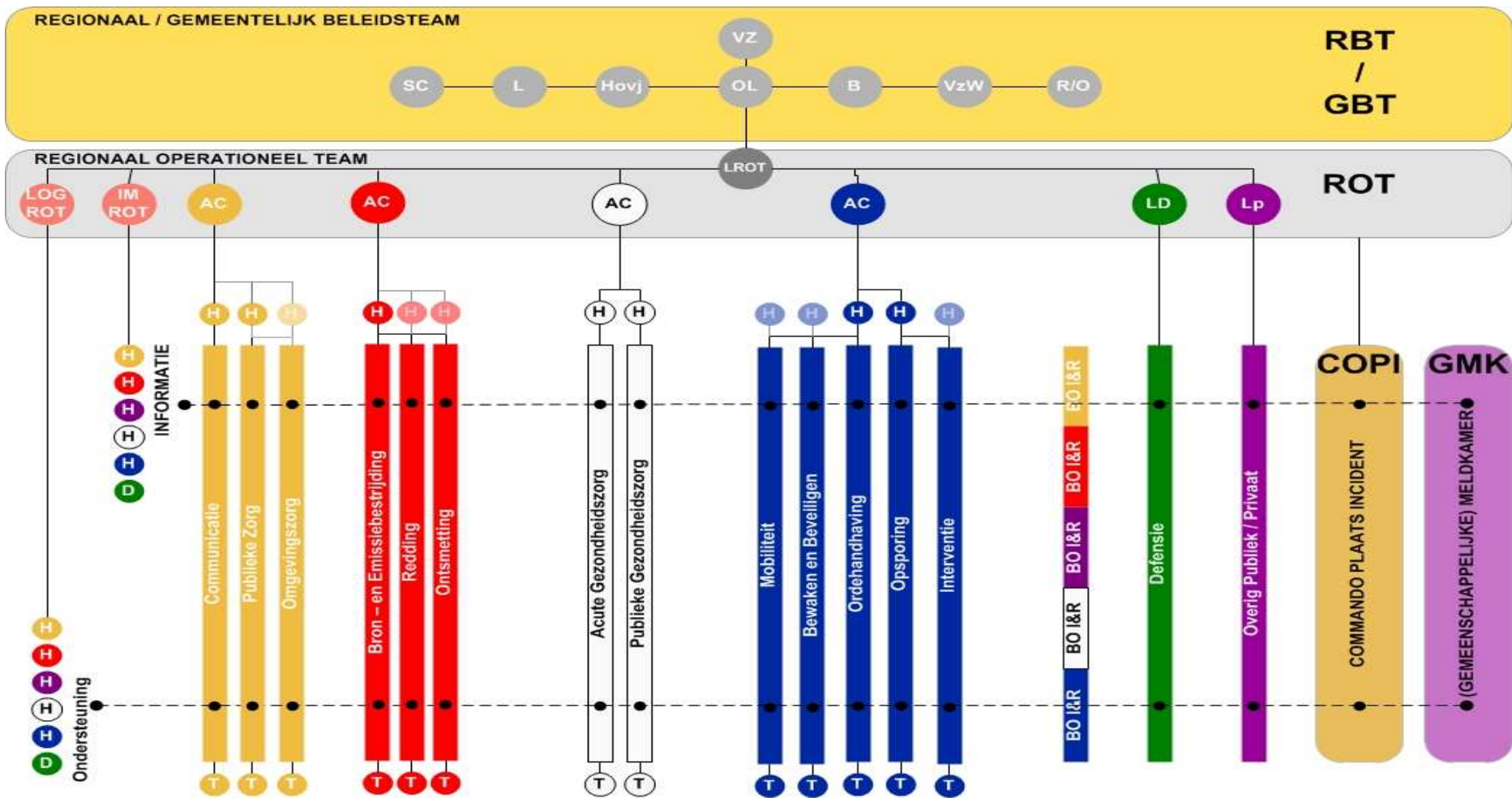
³ Artikel 4 Wet Veiligheidsregio's

⁴ In de 'Bestuurlijke netwerkkaarten crisisbeheersing' (november 2010) wordt beschreven wie de coördinatie en regie hebben bij crisisbeheersing. Per beleidsveld, zoals milieu of gezondheid is een netwerkkaart gemaakt.

⁵ Artikel 5 Wet Veiligheidsregio's

⁶ Artikel 39 Wet Veiligheidsregio's

⁷ Artikel 40 Wet Veiligheidsregio's



AC	Algemeen Commandant	Hovj	Hoofd Officier van Justitie	R/O	Rijksheren/Overige adviseurs
B	Burgemeesters direct betrokken gemeenten	IMROT	Informatiemanager ROT	LOGROT	Stafffunctionaris logistiek ROT
BO I&R	BackOffice Informatie en Resources / Ondersteuning	L	Leidinggevende diensten (bevolkingszorg, brandweer, GHOR en politie)	SC	Strategisch communicatieadviseur
COPI	Commando Plaats Incident	LD	Liaison Defensie ROT	RBT	Regionaal Beleidsteam
GBT	Gemeentelijk Beleidsteam	Lp	Liaison Publiek Privaat	T	Teamleider
GMK	Gemeenschappelijke Meldkamer	LROT	Leider ROT	VZ	Voorzitter (Regionaal/Gemeentelijk) Beleidsteam
H	Hoofd	OL	Operationeel Leider	VzW	Voorzitter Waterschap

Bronvermelding: oorspronkelijk knoppenmodel gemaakt door Veiligheidsregio Gelderland Zuid, Veiligheidsbureau, Lukas Vermeulen. Aangepast voor Gelderland-Midden.

2.2 Operationele leiding

Operationele leiding

Operationele leiding is de bevoegdheid tot het, in opdracht van het bevoegd gezag, geven van bindende aanwijzingen aan functionarissen van de bij de bestrijding van het incident samenwerkende (operationele) diensten, zonder daarbij te treden in de bevoegdheden van deze functionarissen over de wijze van uitvoeren van de taken. Ieder multidisciplinair incident kent voor ieder sturingsniveau eenhoofdige operationele leiding.

CoPI

In het commando plaats incident (CoPI) wordt de leiding vormgegeven door de Leider CoPI. Deze rol wordt ingevuld door een Commandant van Dienst van de Brandweer, aangevuld met enkele opgeleide politiecommissarissen die niet regulier in het piket meedraaien maar kunnen optreden als er vanuit een (monodisciplinaire) openbare orde situatie (Staf Grootschalig en Bijzonder Optreden, SGB0) doorgeschakeld moet worden naar een multidisciplinaire organisatie. Zij treden dan op als leider CoPI.

ROT

De rol van plaatsvervangend operationeel leider, Leider ROT, wordt door één multidisciplinair (brandweer, politie en GHOR) gevuld piket ingevuld⁸, die voldoet aan de daarbij behorende kwalificatieprofielen. De dienstdoende leider ROT heeft de leiding onafhankelijk van het scenario of het ramptype.

GBT/RBT

Per ramptype is bepaald welke discipline de operationeel leider, in het GBT of RBT, levert. (zie onderstaande tabel) Afhankelijk van het soort scenario of incident treedt de vertegenwoordiger (een directielid of een door het bestuur aangewezen vervanger) van één van de drie operationele diensten in het beleidsteam op als operationeel leider. In de nafase van een crisis kan de gemeentesecretaris de rol van operationeel leider overnemen.

Tabel

Ramptype	Discipline
1. Luchtvaartincidenten	Brandweer
2. Ongeval water	Brandweer
3. Ongeval weg en spoor	Brandweer
4. Brandbare / explosieve stoffen	Brandweer
5. Giftige stoffen	Brandweer
6. Ongeval radioactieve stof	GHOR
7. Bedreiging volksgezondheid	GHOR
8. Epidemie / Pandemie	GHOR
9. Incident tunnel	Brandweer
10. Brand in kwetsbare objecten	Brandweer
11. Instorting grote gebouwen	Brandweer
12. Paniek in menigte	Politie
13. Verstoring openbare orde	Politie
14. Overstroming	Brandweer
15. Natuurbrand	Brandweer
16. Extreme weersomstandigheden	Brandweer
17. Verstoring nutsvoorzieningen	Brandweer
18. Dierziekten	GHOR
Ramptype en de daarbij behorende discipline die de operationeel leider levert.	

⁸ Op dit moment wordt deze rol alleen door de brandweer ingevuld. Op termijn moet hier één multidisciplinair piket voor komen. Er wordt gefaseerd toegewerkt naar deze nieuwe situatie.

2.3 De organieke structuur

Organieke structuur

De hoofdstructuur van de rampenbestrijding en crisisbeheersing bestaat, conform artikel 2.1.1 van het Besluit veiligheidsregio's uit: de meldkamer, een commando plaats incident, een team bevolkingszorg (opgenomen als stafsectie bevolkingszorg in het ROT), een regionaal operationeel team en een gemeentelijk / regionaal beleidsteam.

De beschrijving van de hoofdstructuur wordt als volgt opgebouwd:

- Korte beschrijving van de taak van elk onderdeel;
- Schematische weergave van de hoofdstructuur (de 'hark');
- Functienamen van de kernbezetting en facultatieve bezetting van elk onderdeel;
- Relatie van deze entiteiten met de 'gecoördineerde regionale incidentbestrijding procedure' (GRIP).

Voor wat betreft de elementen 'werkzaamheden en vaardigheden' wordt verwezen naar kwalificatiedossiers, waarin de werkzaamheden (kerntaken), vaardigheden en competenties worden beschreven van de kernfuncties binnen de hoofdstructuur. Deze dossiers zijn gebaseerd op het besluit en de Regeling veiligheidsregio's (brandweer en GHOR), de resultaten van het project GROOT (voor de gemeentelijke processen) en het Referentiekader Conflict- en Crisisbeheersing 2002 (politie).

Gemeentelijk en Regionaal Beleidsteam (GBT en RBT)

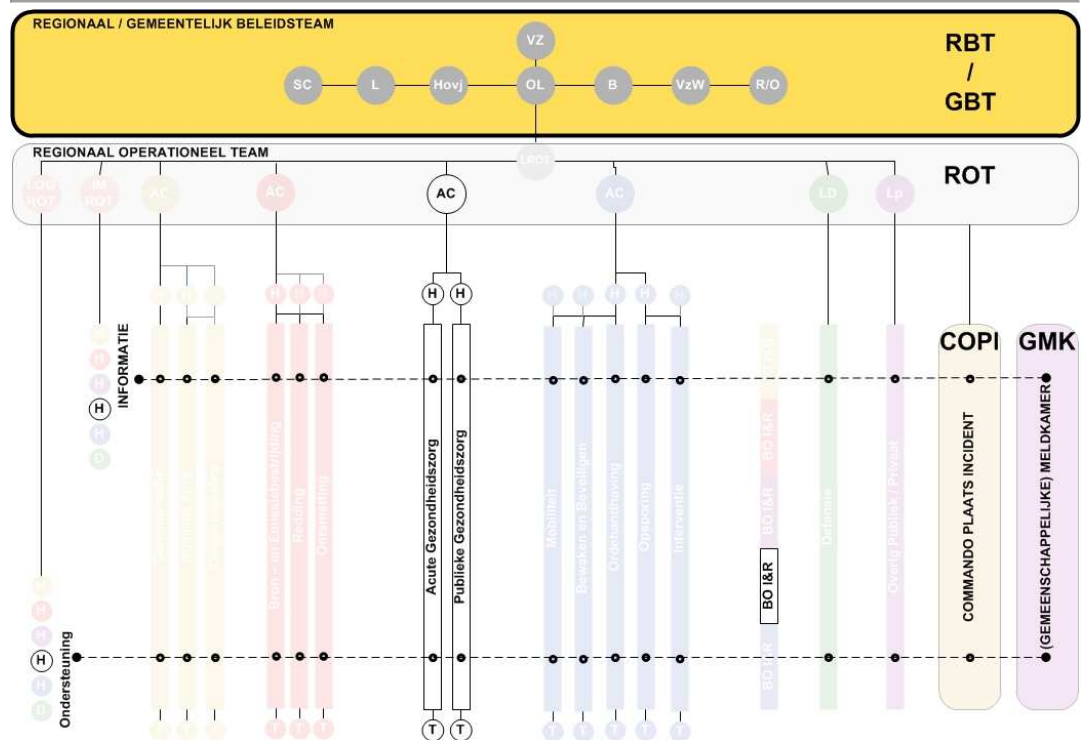
GBT/RBT

Het gemeentelijk en regionaal beleidsteam zijn bestuurlijke entiteiten. Opschaling naar een gemeentelijk beleidsteam vindt plaats bij een lokale ramp of crisis, waarbij de burgemeester optreedt als voorzitter. Opschaling naar een regionaal beleidsteam vindt plaats bij een bovenlokale ramp of crisis, onder voorzitterschap van de voorzitter van de veiligheidsregio. Het beleidsteam ondersteunt de burgemeester / voorzitter van de regio bij de rampenbestrijding en crisisbeheersing.

Taak GBT/RBT

Binnen het beleidsteam vindt het (integraal) plannen, monitoren en - waar nodig - bijstellen van beleid en tolerantiegrenzen en de te behalen bestuurlijke en operationele prestaties plaats, op basis van incidentscenario's c.q. het 'totaalbeeld'. De voorzitter van het beleidsteam besluit richtinggevend, maakt afspraken met partners en geeft de nodige beleidsuitgangspunten aan de operationeel leider.

Schema



De plaats van het GBT / RBT in de crisisorganisatie.

Functienamen leden GBT/RBT

Bezetting GBT

- Voorzitter
- Operationeel Leider, tevens leidinggevende brandweer, GHOR of politie
- Leidinggevende 2 andere operationele diensten
- Leidinggevende bevolkingszorg
- Strategisch Communicatieadviseur
- Ondersteuning GBT (informatiemanager, 2e ring communicatie)

Bezetting RBT

Voorzitter
Burgemeesters direct betrokken gemeenten
Hoofdofficier van Justitie
Voorzitter elk direct betrokken waterschap
Operationeel Leider, tevens leidinggevende brandweer, GHOR of politie
Leidinggevende 2 andere operationele diensten
Leidinggevende bevolkingszorg
Strategisch Communicatieadviseur
Ondersteuning RBT (informatiemanager, plotter en tweede ring communicatie)

Facultatieve bezetting GBT/RBT

Overige naar oordeel van de voorzitter GBT/RBT uit te nodigen functionarissen.⁹

Het GBT / RBT begint zo snel mogelijk, maar uiterlijk binnen 60 minuten vanaf het moment dat de voorzitter het beleidsteam bijeen heeft geroepen met de uitvoering van hun taken.

Relatie GRIP

Het GBT treedt in werking bij opschaling naar GRIP 2 en 3, naast het ROT en (eventueel) het CoPI.

Het RBT treedt in werking bij opschaling naar GRIP 4, naast het ROT en (eventueel) het CoPI.

⁹ Artikel 39 lid 3 Wet Veiligheidsregio's

Regionaal Operationeel Team (ROT)

ROT

Het regionaal operationeel team is belast met de operationele leiding, de afstemming met andere bij de ramp of crisis betrokken partijen en het adviseren van het gemeentelijk of regionaal beleidsteam. Opschaling naar een ROT vindt plaats wanneer er sprake is van een bron- en effectgebied.

Binnen het ROT worden twee ondersteunende secties onderscheiden: de sectie informatievoorziening en de sectie logistiek.

Daarnaast is sprake van zogenaamde stafsecties: brandweerszorg, geneeskundige zorg, politiezorg, bevolkingszorg en van andere bij de rampenbestrijding of crisisbeheersing betrokken sectoren.

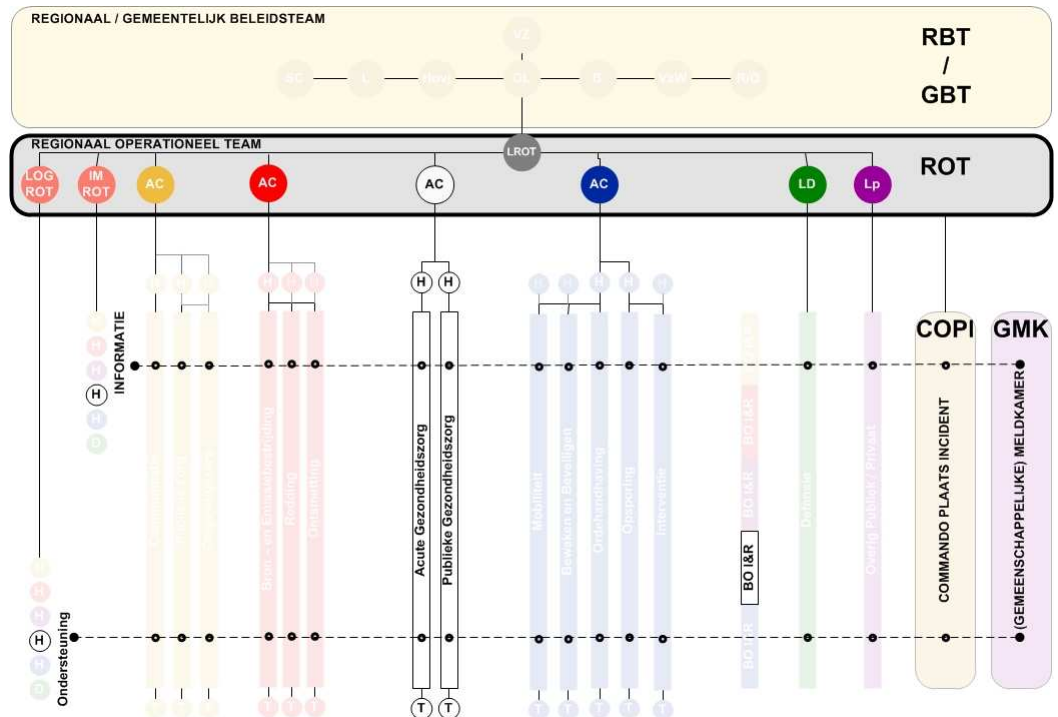
Taak ROT

Het Regionaal Operationeel Team is verantwoordelijk voor en bevoegd tot:

- het met ketenpartners verzamelen en verwerken van veiligheidsinformatie: het sturen op het verwerven, verwerken, veredelen en verstrekken van informatie.
- het signaleren, adviseren en met ketenpartners bepalen van de (integrale) aanpak: het maken van afspraken over ieders bijdrage in het behalen van bepaalde operationele prestaties binnen een bepaalde omgeving, binnen een bepaalde tijd en continueren daarvan over een bepaalde periode. Daaronder wordt ook begrepen het, op basis van gesignaleerde problemen, adviseren van ketenpartners.
- het kiezen en monitoren van het uitvoerend en ondersteunend werk: bepalen welke uitvoerende en ondersteunende werkzaamheden dienen te worden verricht en welke personele en facilitaire voorzieningen daaraan worden toegekend. Ook de monitoring daarvan maakt hier deel van uit.

De werkzaamheden en vaardigheden van actoren binnen het ROT worden nader beschreven in de kwalificatiedossiers.

Schema



De plaats van het ROT in de crisisorganisatie.

**Func-tienamen
leden ROT**

Bezetting ROT:

Leider ROT
Algemeen Commandant Bevolkingszorg
Algemeen Commandant Brandweezorg
Algemeen Commandant Geneeskundige zorg
Algemeen Commandant Politiezorg
Informatiemanager ROT
Coördinator crisiscommunicatie
Staffunctionaris logistiek

Facultatief:

Algemeen Commandanten Stafsecties / Liaisons overige sectoren
Adviseurs ROT

De algemeen commandanten, de Informatiemanager en de staffunctionaris logistiek worden ondersteund door (staf)secties. De samenstelling van de secties wordt beschreven in hoofdstuk 4 en verder.

De Leider ROT, de Algemeen Commandanten en de staffunctionaris logistiek beginnen zo snel mogelijk maar uiterlijk binnen 45 minuten na alarmering met de uitvoering van hun taken.

De Informatiemanager ROT begint zo snel mogelijk maar uiterlijk binnen 30 minuten en de sectie informatievoorziening binnen 40 minuten na alarmering met de uitvoering van hun taken.

De Coördinator crisiscommunicatie begint zo snel mogelijk maar uiterlijk binnen 30 minuten na alarmering met de uitvoering van zijn taak.

De overige secties beginnen zo snel mogelijk maar uiterlijk binnen 60 minuten na alarmering met de uitvoering van hun taken.

Relatie GRIP

Het ROT treedt in werking bij opschaling naar GRIP 2 en hoger naast een (eventueel) COPI. Bij opschaling naar GRIP 2 hoeft er geen sprake te zijn van een COPI. Bij GRIP 2 en 3 is naast het ROT sprake van opschaling naar een GBT. Bij GRIP 4 is naast het ROT sprake van opschaling naar een RBT.

Commando Plaats Incident (CoPI)

CoPI

Een commando plaats incident is belast met de operationele leiding ter plaatse (niet per se het 'brongebied'; dit kunnen ook plaatsen zijn in het 'effectgebied'), de afstemming met andere betrokken partijen en het adviseren van het regionaal operationeel team, bij opschaling daartoe.

Bij meerdere CoPI's bij de plaats van het incident, coördineert het ROT. De kernactiviteiten binnen het CoPI hebben betrekking op het tactisch en operationeel sturen van de incidentbestrijding ter plaatse van het incident c.q. inzetvak daarbinnen.

Taken CoPI

Op tactisch niveau gaat het over de volgende kernactiviteiten:

- met ketenpartners verzamelen en verwerken van veiligheidsinformatie: het sturen op het verwerven, verwerken, veredelen en verstrekken van informatie op het terrein van incidentbestrijding.
- signaleren, adviseren en met ketenpartners bepalen van de aanpak: het maken van afspraken over ieders bijdrage in het behalen van bepaalde operationele prestaties op de plaats van het incident c.q. inzetvak, binnen een bepaalde tijd en continueren daarvan over een bepaalde periode. Daaronder wordt ook begrepen het adviseren van ketenpartners.
- met ketenpartners kiezen en monitoren van het uitvoerend en ondersteunend werk: bepalen welke uitvoerende en ondersteunende werkzaamheden dienen te worden verricht op de plaats van het incident c.q. inzetvak. Ook de monitoring daarvan maakt hier deel van uit.

Op operationeel niveau gaat het over de volgende kernactiviteiten:

- Het selecteren, doorgeleiden en afhandelen van verzoeken voor uitvoerend en ondersteunend werk
- Verdelen en monitoren van het uitvoerend werk op de plaats van het incident c.q. inzetvak
- Verdelen en monitoren van ondersteunend werk:
 - Logistiek
 - Personele voorzieningen (sturen) incidentbestrijding ter plaatse
 - Facilitaire voorzieningen (sturen) incidentbestrijding ter plaatse
 - Informatiemanagement
 - Informatievoorzieningen (sturen) incidentbestrijding ter plaatse

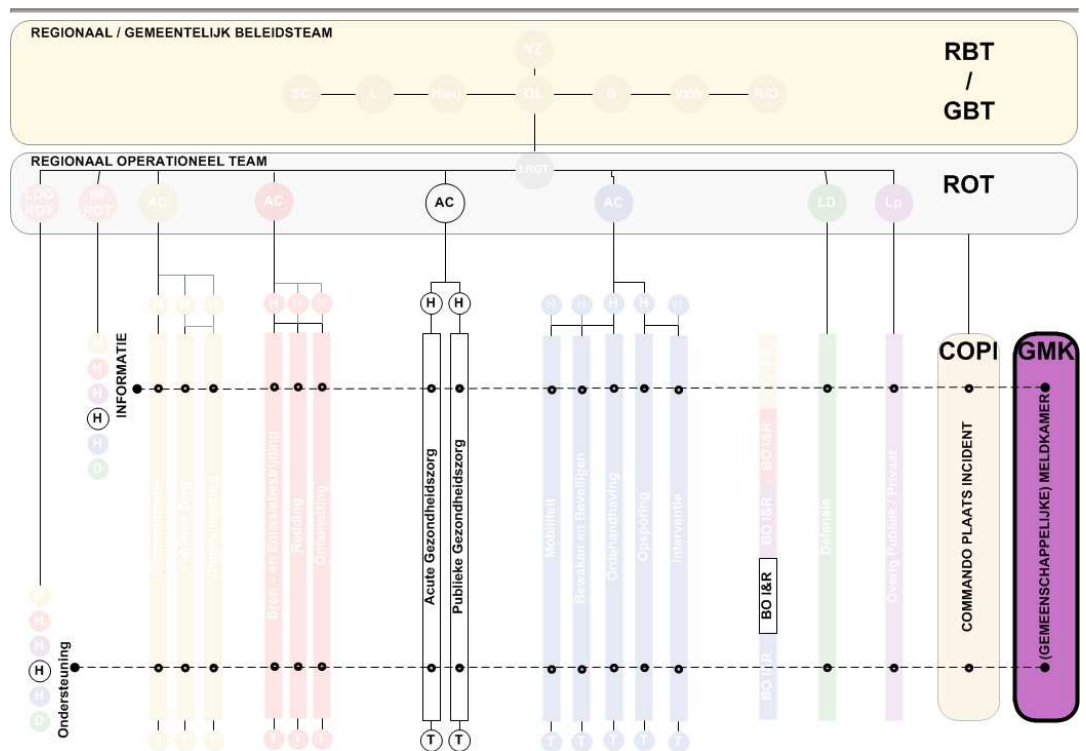
De werkzaamheden en vaardigheden van actoren binnen het CoPI worden nader beschreven in de kwalificatiedossiers.

Gemeenschappelijke Meldkamer

GMK De Gemeenschappelijke Meldkamer (GMK) is belast met het ontvangen, registreren en beoordelen van alle acute hulpvragen ten behoeve van de brandweer, de geneeskundige hulpverlening, het ambulancevervoer en de politie, het bieden van een adequaat hulpaanbod en het begeleiden en coördineren van de hulpdiensten.

Taken GMK Zodra vastgesteld is dat is voldaan aan de criteria voor grootschalige alarmering, begint de meldkamer met de alarmering van de onderdelen van de hoofdstructuur van de rampenbestrijding en crisisbeheersing en wordt de burgemeester cq de voorzitter van de regio en de betrokken burgemeesters geïnformeerd. Binnen vijf minuten nadat is vastgesteld dat voldaan is aan de criteria voor grootschalige alarmering geeft de meldkamer, op grond van de beschikbare gegevens, een zo volledig mogelijke beschrijving van het incident aan de onderdelen van de hoofdstructuur. De werkzaamheden en vaardigheden van actoren binnen de GMK worden nader beschreven in kwalificatiedossiers.

Schema



De plaats van de Gemeenschappelijke Meldkamer binnen de crisisorganisatie.

**Functienamen
GMK**

De gemeenschappelijke meldkamer kent, naast centralisten, de volgende opschalingsfuncties:

- Calamiteitencoördinator (CACO)
- Dienstdoend hoofd meldkamer

De CACO is per direct aanwezig op de meldkamer om zijn taak uit te voeren. Het dienstdoend hoofd meldkamer begint zo snel mogelijk maar uiterlijk binnen 30 minuten na alarmering met de uitvoering van zijn taken.

Relatie GRIP

De GMK is dagelijks in werking in (niet) opgeschaalde vorm.

Hoofdstuk 3 Op- en afschalen

Inleiding

In dit hoofdstuk wordt uitgelegd hoe de crisisorganisatie op- en afschaalt. De crisisorganisatie ontstaat door activering met de opschalingsmethodiek van de Gecoördineerde Regionale IncidentbestrijdingsProcedure (GRIP, zie ook hoofdstuk 2 voor de relatie met de hoofdstructuur). Afhankelijk van de behoefte aan multidisciplinaire sturing op een incident, kan worden opgeschaald naar vier verschillende regionale sturingsniveaus. (GRIP 1 t/m 4) Binnen deze sturingsniveaus worden de monodisciplinaire leiding- en coördinatiestructuren van de vier kolommen aan elkaar gekoppeld en daar waar nodig aangevuld met adviseurs van andere ketenpartners. Monodisciplinair kan, los van de GRIP, gekozen worden om bepaalde processen te activeren.

GRIP-niveaus

Het uitgangspunt van GRIP is dat ieder niveau aanvullend is op het voorgaande niveau. Dit betekent dat er bij ieder hoger GRIP-niveau een crisisteam wordt toegevoegd in aanvulling op de organisatie in het voorgaande niveau (met uitzondering van het COPI).

Opschalen

Zodra zich een crisis of ramp voordoet of dreigt voor te doen, wordt de crisisorganisatie opgeschaald. Opschalen kan worden gedefinieerd als: het proces van veranderen van het functioneren van bestuur, de parate en gemeentelijke diensten vanuit de dagelijkse situatie naar één organisatievorm, waarmee een groot incident multidisciplinair wordt bestreden. Door opschaling wordt met andere woorden de schaal van de crisisorganisatie aangepast aan de schaal van de ramp of crisis.

Bevoegd tot opschalen

Het besluit tot multidisciplinair opschalen kan genomen worden door de burgemeester of door functionarissen die:

- handelen op basis van vooraf beschreven starttriggers (zie tabel onder);
- uit hoofde van hun functie bevoegd zijn (CACO, Leider COPI, Leider ROT of Operationeel Leider);
- behoefte hebben aan eenhoofdige multidisciplinaire leiding van de Leider COPI (officieren van dienst van bevolkingszorg (OVD-BV), brandweer (OVD-B), geneeskundig (OVD-G) en politie (OVD-P)).

Verwachte aantal gewonden voor ziekenhuisopname		Continue zichtbare lekkage (straal of nevel) bij tankwagen, ketelwagon, schip of groot reservoir (> 2500 liter)		Incident vrijkomen gevaarlijke stoffen bij BRZO bedrijf	Brand in tankwagen, ketelwagon, schip of grote opslag met gevaarlijke stoffen (> 2500 liter of > 200 m ²)
10 - 25	> 25	GI nummer met 6, 8 of 23	GI nummer met 66, 68, 86 of 88		
GRIP 1	GRIP 2	GRIP 1	GRIP 2	GRIP 1	GRIP 1

Tabel: starttriggers GMK

Bevoegdheid tot op- en afschalen		
GRIP	In te stellen door	Afschaling door:
GRIP 0 Routine, normale dagelijkse werkzaamheden van de operationele diensten.	Nvt	Nvt
GRIP 1 Bijzonder incident waarbij effecten beperkt blijven tot plaats incident: bronbestrijding	- Officier van Dienst (BV, B, G en P) - Hoofd meldkamer - Calamiteitencoördinator - Centralist op basis van starttriggers	Leider CoPI
GRIP 2 Een incident waarbij sprake is van uitstraling naar de omgeving	- Leider CoPI* - Calamiteitencoördinator - Centralist op basis van Starttriggers - beoogd operationeel leider * Daar waar ruimte is, wordt de opschaling in overleg met de burgemeester of de beoogd operationeel leider genomen.	- Burgemeester
GRIP 3 Ramp of crisis waarbij het bron- en effectgebied binnen de gemeentegrens liggen: bedreiging van het welzijn van grote groepen van de bevolking.	- Burgemeester* *In het uiterste geval kan de operationeel leider, indien de burgemeester niet bereikbaar is, GRIP3 afkondigen. De burgemeester dient terstond te worden geïnformeerd.	- Burgemeester
GRIP 4 Bovenlokale ramp of crisis	- Voorzitter veiligheidsregio* *In het uiterste geval kan de operationeel leider, indien de voorzitter veiligheidsregio niet bereikbaar is, GRIP4 afkondigen. De voorzitter veiligheidsregio dient terstond te worden geïnformeerd.	- Voorzitter veiligheidsregio

Overzicht van wie bevoegd is tot op- en afschalen binnen GRIP

Indien één van de kolommen van mening is dat multidisciplinaire opschaling noodzakelijk is, volgen de overige diensten dit besluit.

Flexibel opschalen

Met de introductie van het regionaal crisisplan ontstaat de mogelijkheid om de organisatie monodisciplinair op te schalen, passend bij de inzet die nodig is voor de bestrijding en beheersing van een incident. Iedere discipline bepaalt zelf welke processen worden opgeschaald binnen een sectie. Deze opschaling kan los staan van de multidisciplinaire opschaling.

Wanneer twee of meer disciplines opschalen tot het niveau van algemeen commandant is er sprake van een ROT met eenhoofdige leiding onder leiding van de Leider ROT. Het ROT komt nu bijeen waarna de beslissing bij de Leider ROT ligt om bepaalde 'knoppen' weer uit te zetten. De algemeen commandanten bepalen zelfstandig welke taakorganisaties binnen hun discipline worden ingezet.

**Scenario's
opschaling**

In sommige gevallen vindt opschaling plaats aan de hand van vastgestelde planvorming (rampbestrijdingsplan, incidentbestrijdingsplan of coördinatieplan).

**Dreigende
incidenten en
evenementen**

Ook een dreigende crisis kan aanleiding zijn voor opschaling met behulp van GRIP. Er is nog geen sprake van een incident, maar vanwege de dreiging kan het noodzakelijk zijn om de te nemen (voorzorgs)maatregelen multidisciplinair af te stemmen. Bijvoorbeeld in geval van een dreigende terreuraanslag, stroomuitval, griepandemie of overstroming. In dergelijke gevallen kan het ROT bijeen komen. Ook voor het begeleiden van (risicovolle) evenementen kan een COPI of een ROT worden ingezet. Daarbij is de inzet van een GBT of RBT eveneens mogelijk.

Afschalen

Als een incident onder controle is, ontstaat na verloop van tijd de behoefte de crisisorganisatie af te schalen. Afhankelijk van de stand van zaken wordt besloten om af te schalen naar een lagere GRIP-fase of om in één keer af te schalen naar de dagdagelijkse situatie. Onafhankelijk van de multidisciplinaire afschaling kunnen één of meerdere organisaties monodisciplinair nog actief zijn in de afhandeling van het incident. De algemeen commandant van de betreffende organisatie bepaalt in overleg met de reguliere staande organisatie of de monodisciplinaire crisisorganisatie (gedeeltelijk) gehandhaafd blijft of dat de werkzaamheden worden meegegeven aan de reguliere staande organisatie.

**Bevoegd tot
afschalen**

De beslissing tot afschaling verloopt overeenkomstig de opschaling. In iedere fase wordt de beslissing tot afschaling van de bestuurlijke organisatie en commandostructuur genomen binnen of het in die fase verantwoordelijke (hoogst fungerende) team. Bij deze beslissing moet tevens worden bepaald op welke wijze de coördinatie van de nog lopende processen in de repressiefase en de nazorgfase wordt geregeld. Dit betekent dat de afschaling als volgt verloopt:

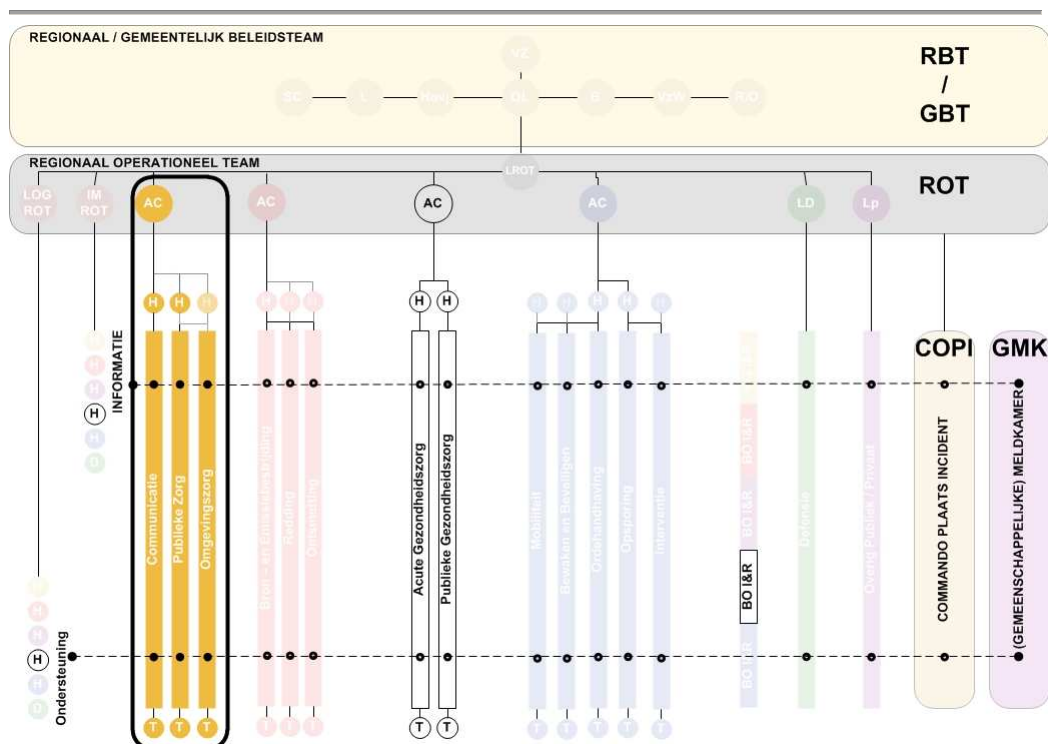
- bij bestuurlijke afschaling vanuit GRIP 4 besluit de voorzitter veiligheidsregio om af te schalen. Hij of zij overlegt daartoe met de burgemeesters van de betrokken gemeenten en laat zich door de Operationeel Leider adviseren over het nieuw te hanteren GRIP niveau;
- bij bestuurlijke afschaling vanuit GRIP 3 en GRIP 2 besluit de burgemeester om af te schalen. Hij of zij laat zich door de operationeel leider adviseren over het nieuw te hanteren GRIP niveau;
- bij operationele afschaling vanuit GRIP 1 besluit de Leider COPI om af te schalen. Hij of zij informeert de burgemeester van de betrokken gemeente hierover.

**Maatwerk bij
afschalen**

Er zijn situaties denkbaar waarbij een GRIP-fase wel in stand blijft, maar bepaalde teams of functionarissen niet langer nodig blijken te zijn. Hierbij kan bijvoorbeeld worden gedacht aan een situatie waarbij er zodanig wordt afgeschaald, dat er geen COPI meer nodig is, maar er wel een ROT in stand wordt gehouden voor de coördinatie van het effectgebied. Het opheffen van een crisisteam is alleen mogelijk in overleg en afstemming met de andere crisisteams.

Hoofdstuk 4 Bevolkingszorg

Schema



De plaats van de stafsectie Bevolkingszorg binnen de crisisorganisatie.

Inleiding

De taken in het kader van bevolkingszorg worden uitgevoerd door de 16 gemeenten in de Veiligheids- en Gezondheidsregio Gelderland-Midden. Dit hoofdstuk beschrijft de inrichting van de crisisorganisatie op het gebied van bevolkingszorg, inclusief taken, bevoegdheden en verantwoordelijkheden. Aan het hoofd van de stafsectie Bevolkingszorg staat een Algemeen Commandant.

Bevolkingszorg

Bevolkingszorg kent de volgende hoofdtaken:

- Publieke zorg
- Communicatie
- Omgevingszorg
- (grootschalige) Evacuatie

Daarnaast zijn er twee ondersteunende taken:

- Informatiemanagement
- Ondersteuningsmanagement.

Stafsectie Bevolkingszorg

De stafsectie bevolkingszorg ondersteunt de Algemeen Commandant bevolkingszorg bij de aansturing van de processen bevolkingszorg. De Algemeen Commandant bevolkingszorg bepaalt de omvang en de samenstelling van de staf.

De stafsectie bevolkingszorg bestaat in ieder geval uit de volgende functies:

- Algemeen Commandant (ACBZ)
- Hoofd Publieke zorg (HPZ)
- Coördinator crisiscommunicatie
- Hoofd Informatie / Hoofd Ondersteuning (HIN/HON)

De stafsectie kan naar behoefte uitgebreid worden met een:

- Hoofd Omgevingszorg (HOZ)
- Hoofd Evacuatie (HEC)
- Adviseurs stafsectie bevolkingszorg

Locatie

De Stafsectie Bevolkingszorg maakt deel uit van het regionaal operationeel team dat gehuisvest is in het Regionaal Coördinatie Centrum aan de Beekstraat te Arnhem. De uitvoerende teams zijn gehuisvest in het gemeentelijk coördinatiecentrum van de incidentgemeente, met uitzondering van het regionaal actiecentrum communicatie. Het regionaal actiecentrum communicatie is gehuisvest in het stadskantoor van de gemeente Arnhem.

Uitvoering

De taken in het kader van de bevolkingszorg worden uitgevoerd door gemeentelijke lokale teams met uitzondering van het regionale actiecentrum communicatie. Het regionale actiecentrum communicatie wordt gevuld door een regionale pool van communicatiemedewerkers en staat onder leiding van een regionale teamleider. De algemeen commandant onderhoudt het contact met de uitvoerende teams. De uitvoering op de plaats incident wordt aangestuurd door de officier van dienst bevolkingszorg. De uitvoering in het effectgebied wordt aangestuurd door de stafsectie bevolkingszorg.

Publieke Zorg

De hoofdtaak Publieke Zorg wordt onderverdeeld in de volgende deeltaken:

- Verplaatsen van mens en dier
- Opvang
- Voorzien in primaire levensbehoeften
- Bijzondere uitvaartzorg

De taakorganisatie publieke zorg is verantwoordelijk voor de uitvoering van de deeltaken.

Communicatie

De hoofdtaak Communicatie wordt onderverdeeld in de volgende deeltaken:

- Persvoorlichting
- Publieksvoorlichting
- Verwanteninformatie

De regionale taakorganisatie communicatie is verantwoordelijk voor de uitvoering van de deeltaken.

Omgevingszorg

De hoofdtaak Omgevingszorg wordt onderverdeeld in de volgende deeltaken:

- Milieubeheer
- Ruimtebeheer
- Bouwbeheer

De taakorganisatie omgevingszorg is verantwoordelijk voor de uitvoering van de deeltaken. Het gaat hierbij om handhaving en toezicht op het milieu, de openbare ruimte en openbare gebouwen.

Evacuatie

De hoofdtak Evacuatie bestaat uit de deeltaak:

- Grootschalige verplaatsing van mens en dier

De deeltaak Grootschalige verplaatsing van mens en dier wordt multidisciplinair uitgevoerd, maar valt onder verantwoordelijkheid van het hoofd Evacuatie.

Informatie

Informatie wordt onderverdeeld in de volgende deeltaken:

- Interne communicatie
- Centrale registratie en informatie bureau (CRIB)
- Centrale registratie afhandeling schade (CRAS)
- Verslaglegging

De taakorganisatie informatie is verantwoordelijk voor het tijdig en in de juiste kwaliteit verwerven, verwerken, veredelen en verstrekken van informatie voor de sectie bevolkingszorg.

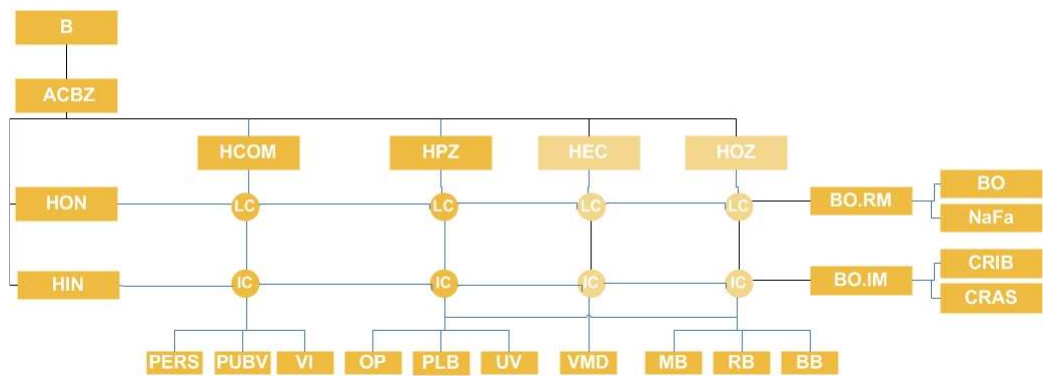
Ondersteuning

Ondersteuning wordt onderverdeeld in de volgende deeltaken:

- Bestuursondersteuning, waaronder:
 - Juridische ondersteuning
 - Financiële controle
 - Protocollaire zaken
 - adviseurs
- Preparatie nafase

De taakorganisatie ondersteuning is verantwoordelijk voor de uitvoering van de deeltaken.

Functie structuur



ACBZ	Algemeen Commandant Bevolkingszorg	HPZ	Hoofd Publieke Zorg
B	Bevoegd gezag	IC	Informatiecoördinatie
BB	Bouwbeheer	LC	Logistieke coördinatie
BO	Bestuursondersteuning	MB	Milieubeheer
BO.IM	BackOffice Informatiemanagement	NaFa	Nafase
BO.RM	BackOffice Resource management	OP	Opvang
CRIB	Centraal Registratie en Informatiebureau	PERS	Persvoorlichting
CRAS	Centraal Registratie Afdeling Schade	PLB	Primaire Levensbehoefte
HEC	Hoofd Evacuatie	PUBV	Publieksvoorlichting
HCOM	Hoofd Communicatie	RB	Ruimtebeheer
HIN	Hoofd Informatie	UV	Uitvaartverzorging
HON	Hoofd Ondersteuning	VI	Verwanteninformatie
HOZ	Hoofd Omgevingszorg	VMD	Verplaatsen Mens en Dier

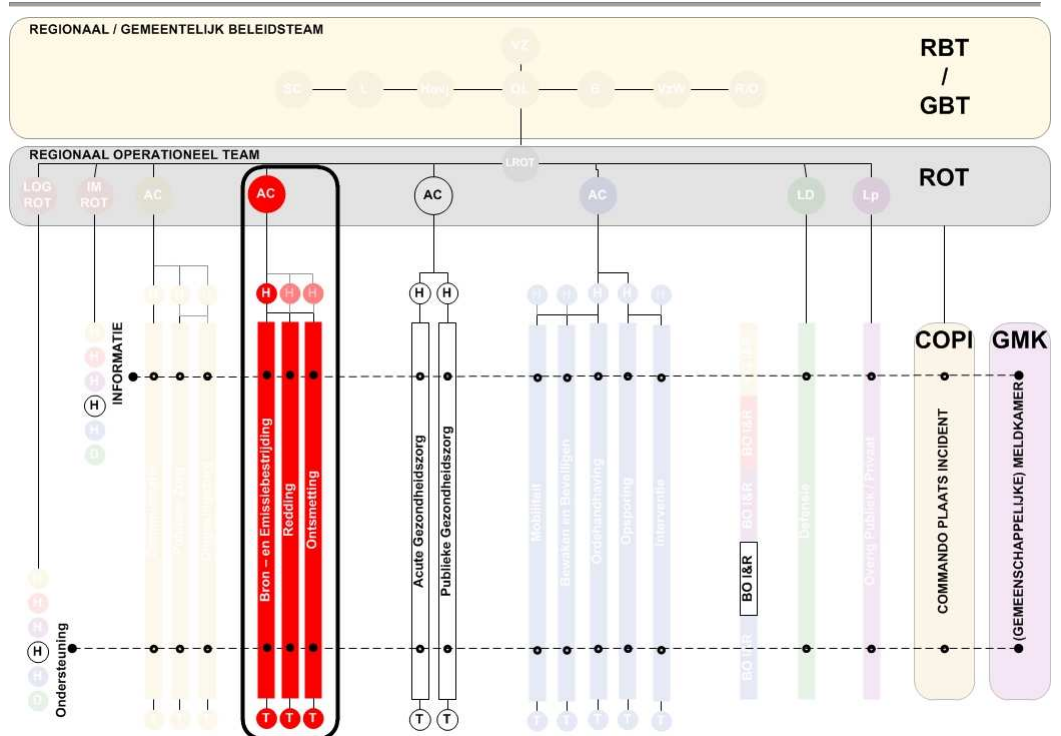
*Gebruikte afkortingen in de functiestructuur van de Stafsectie Bevolkingszorg
Bronvermelding: functiestructuur gemaakt door Veiligheidsregio Gelderland Zuid, Veiligheidsbureau, Lukas Vermeulen.*

Relatie GRIP

De Stafsectie Bevolkingszorg wordt, bij opschaling daartoe op basis van GRIP 2 en hoger, binnen het Regionaal Operationeel Team vertegenwoordigd door de algemeen commandant bevolkingszorg.
Communicatie wordt, bij opschaling daartoe op basis van GRIP 2 en hoger, binnen het Regionaal Operationeel Team vertegenwoordigd door de coördinator crisiscommunicatie.

Hoofdstuk 5 Brandweezorg

Schema



De plaats van de stafsectie Brandweezorg binnen de crisisorganisatie.

Inleiding

De inrichting van de crisisorganisatie voor brandweezorg is in handen van de regionale brandweer en staat beschreven in het 'Deelplan brandweezorg'. De organisatie bestaat uit een stafsectie brandweezorg met een algemeen commandant aan het hoofd. Bij een crisis geeft de stafsectie leiding aan alle brandweerprocessen en de totale inzet van brandweereenheden.

Brandweezorg

De brandweezorg kent de volgende hoofdtaken:

- Bron- en emissiebestrijding
- Redding
- Ontsmetting

Daarnaast zijn er nog twee ondersteunende taken:

- informatiemanagement
- ondersteuningsmanagement

Stafsectie Brandweezorg

Binnen de sectie brandweezorg worden alle taakorganisaties aangestuurd door de algemeen commandant. De algemeen commandant bepaalt de omvang en de samenstelling van de staf.

Bij opschaling worden in ieder geval de volgende functies geactiveerd (Afhankelijk van het incident kunnen verschillende functies in één persoon worden verenigd):

- Algemeen commandant
- Hoofd bron/emissiebestrijding
- Hoofd ondersteuning
- Hoofd informatie

Indien noodzakelijk kan de AC brandweezorg besluiten de sectie uit te breiden met:

- Hoofd redding;
- Hoofd ontsmetting;
- Overige adviseurs.

Locatie

De Stafsectie Brandweezorg maakt deel uit van het regionaal operationeel team dat gehuisvest is in het Regionaal Coördinatie Centrum aan de Beekstraat te Arnhem.

Uitvoering

Binnen de basisbrandweezorg worden incidenten tot en met de inzet van vier tankautospuiten uitgevoerd, onder leiding van een Ovd. Daarboven is sprake van grootschalig optreden. De basiseenheid voor grootschalig optreden bestaat uit een brandweerpeloton met vier tankautospuiten onder leiding van een pelotonscommandant. Bij verdere opschaling en inzet van meerdere pelotons staan de pelotonscommandanten onder leiding van een compagniescommandant / taakcommandant. Daarnaast zijn er specialistische eenheden voor inzet bij gevaarlijke stoffen, redding en ontsmetting. Na opschaling van de crisisbeheersingsorganisatie worden de taken brandweezorg uitgevoerd onder leiding van de algemeen commandant brandweezorg.

Bron- en emissie bestrijding

De hoofdtaak Bron- en Emissiebestrijding wordt onderverdeeld in de volgende deeltaken:

- brandbestrijding
- ongevalsbestrijding gevaarlijke stoffen
- decontaminatie

De taakorganisatie bron- en emissiebestrijding is verantwoordelijk voor de uitvoering van de deeltaken.

Redding

De hoofdtaak redding wordt verdeeld in de volgende deeltaken:

- redding
- technische hulpverlening

De taakorganisatie redding is verantwoordelijk voor de uitvoering van de deeltaken.

Ontsmetting

De hoofdtaak ontsmetting wordt verdeeld in de volgende deeltaken:

- Ontsmetting mens en dier
- Ontsmetting voertuigen
- Ontsmetting infrastructuur

De taakorganisatie ontsmetting is verantwoordelijk voor de uitvoering van de deeltaken.

Informatie-management

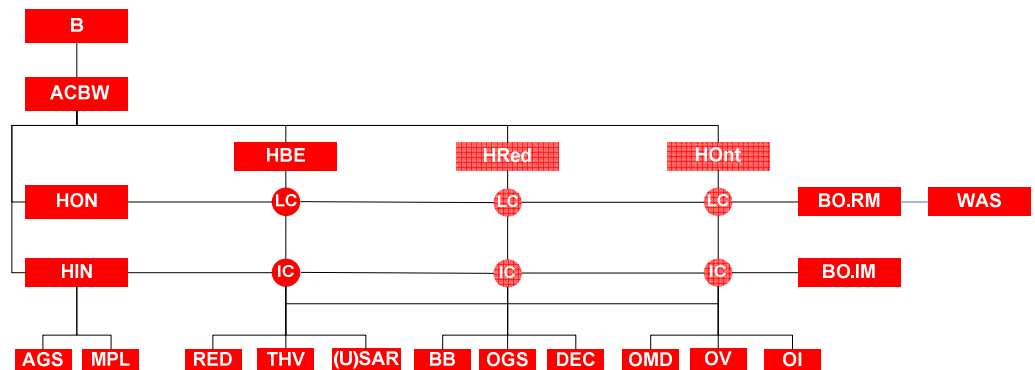
De taakorganisatie informatie is belast met het verzamelen, vastleggen en doorgeven van operationele informatie ten behoeve van beeld-, oordeels- en besluitvorming. De verkregen informatie dient ter ondersteuning van de besluitvorming in het aansturingproces brandweer.

De meetplanorganisatie valt onder de informatietaak. De meetplanorganisatie bestaat uit meetploegen die worden aangestuurd door een meetplanleider. Ook andere specialisten kunnen worden gekoppeld aan de informatietaak.

Ondersteunings management

De taakorganisatie Ondersteuning is belast met het tijdig en in de juiste kwantiteit en kwaliteit beschikbaar stellen van personele- en facilitaire middelen ten behoeve van de stafsectie brandweezorg.
Het waarschuwen van de bevolking via het Waarschuwings- en Alarmeringssysteem valt onder de ondersteuningstaak. Dit behelst zowel de aansturing van de sirenes als het versturen van de standaard eerste boodschap.

Functie structuur



ACBW	Algemeen Commandant Brandweezorg	IC	Informatiecoördinatie
B	Bevoegd gezag	LC	Logistieke coördinatie
BB	Brandbestrijding	MPL	Meetplanleider
BO.IM	BackOffice Informatiemanagement	OGS	Ongevalsebestrijding Gevaarlijke Stoffen
BO.RM	BackOffice Resource management	OI	Ontsmetting Infrastructuur
DEC	Decontaminatie	OMD	Ontsmetting Mens en Dier
HBE	Hoofd Bron- en Emissiebestrijding	OV	Ontsmetting Voertuigen
HIN	Hoofd Informatie	RED	Redding
HON	Hoofd Ondersteuning	THV	Technische Hulpverlening
HOnt	Hoofd Ontsmetting	(U)SAR	(Urban) Search and Rescue
HRed	Hoofd Redding	WAS	Waarschuwings- en Alarmeringssysteem

Gebruikte afkortingen in de functiestructuur van de stafsectie brandweezorg

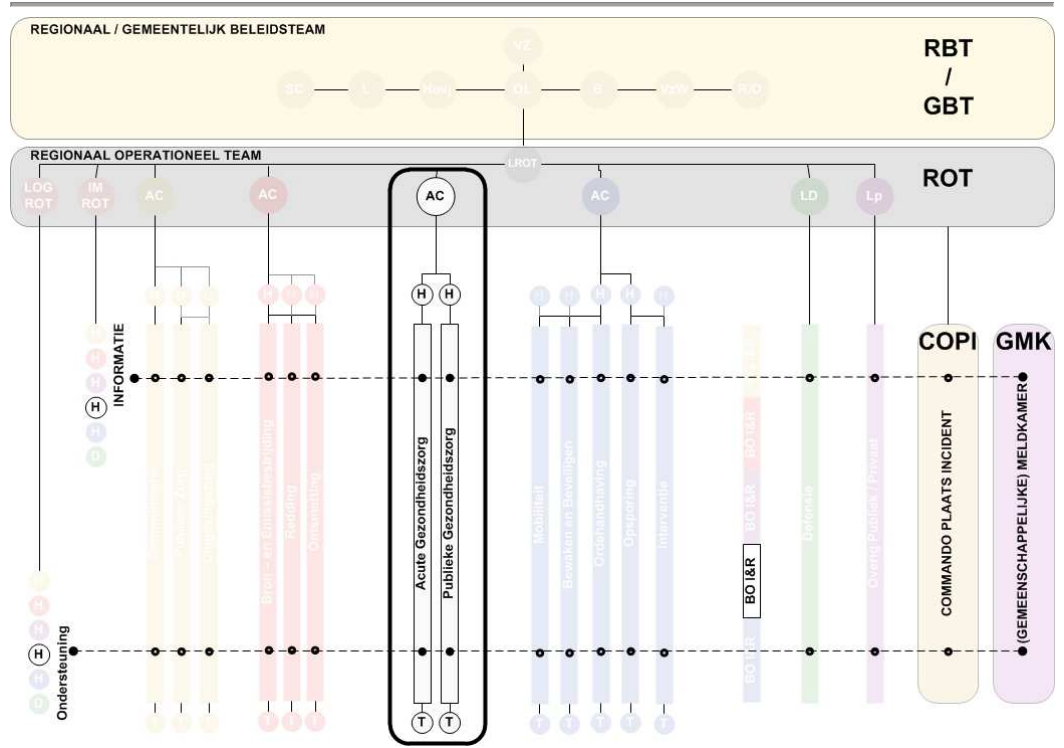
Bronvermelding: functiestructuur gemaakt door Veiligheidsregio Gelderland Zuid, Veiligheidsbureau, Lukas Vermeulen.

Relatie GRIP

De stafsectie brandweezorg wordt, bij opschaling daartoe op basis van GRIP 2 of hoger, binnen het Regionaal Operationeel Team vertegenwoordigd door de algemeen commandant brandweezorg.

Hoofdstuk 6 Geneeskundige Zorg

Schema



De plaats van de stafsectie GHOR binnen de crisisorganisatie.

Inleiding

De GHOR (geneeskundige hulpverleningsorganisatie in de regio) is belast met de coördinatie, aansturing en regie van de geneeskundige hulpverlening in het kader van de rampenbestrijding en crisisbeheersing en met de advisering van andere overheden en organisaties op dat gebied.

Geneeskundige zorg

De geneeskundige zorg tijdens crisissituaties wordt geleverd door verschillende organisaties, zoals ambulancediensten, de GGD, huisartsen, ziekenhuizen, GGZ instellingen, slachtofferhulp, maatschappelijk werk, apothekers, verloskundigen en het Nederlands Rode Kruis. De GHOR vormt een schakel tussen die organisaties. Het gaat om de uitvoering van de volgende hoofdtaken:

- Acute gezondheidszorg
- Publieke gezondheidszorg

Daarnaast zijn er twee ondersteunende taken:

- Informatiemanagement
- Ondersteuningsmanagement

Stafsectie GHOR	<p>De samenstelling van de stafsectie GHOR wordt bepaald door de ACGZ¹¹. De basisbezetting van de stafsectie GHOR bestaat uit:</p> <ul style="list-style-type: none">• Algemeen commandant geneeskundige zorg (ACGZ)• Hoofd informatie (HIN)• Secretariële ondersteuning (SEC) <p>Afhankelijk van het incident bepaald de ACGZ welke processen en daarmee welke functionarissen extra ingezet worden en onderdeel uitmaken van de stafsectie GHOR. Deze facultatieve bezetting is:</p> <ul style="list-style-type: none">• Hoofd publieke gezondheidszorg (HPG)• Hoofd acute gezondheidszorg (HAG)• Backoffice geneeskundige zorg (BO.GZ)• Adviseurs geneeskundige zorg
Locatie	<p>De Stafsectie GHOR maakt deel uit van het regionaal operationeel team dat gehuisvest is in het Regionaal Coördinatie Centrum aan de Beekstraat te Arnhem.</p>
Uitvoering	<p>De taken die binnen de geneeskundige zorg vallen, worden uitgevoerd door operationele eenheden onder leiding van de algemeen commandant geneeskundige zorg. De operationele eenheden worden ter plaatse aangestuurd door de Officier van Dienst Geneeskundig en daarbuiten door de crisiscoördinatoren van de desbetreffende zorginstellingen. De betrokken crisiscoördinatoren worden hierbij ondersteund door de stafsectie GHOR en de crisisorganisatie van de zorginstelling zelf. De processen Publieke Gezondheidszorg en Acute Gezondheidszorg worden elk aangestuurd door de hoofden PG / AG.</p>
Acute Gezondheidszorg	<p>De hoofdtaak acute gezondheidszorg heeft tot doel het gecoördineerd en adequaat organiseren van geneeskundige hulp voor gewonden als gevolg van rampen en zware ongevallen. Uitgangspunt hierbij is dat de geneeskundige hulp een keten van samenhangende handelingen vormt vanaf het opsporen/redden van gewonden, eerste hulp en transport tot het moment dat verdere behandeling (in een ziekenhuis) niet meer nodig is.</p> <p>De hoofdtaak acute gezondheidszorg bestaat uit de coördinatie van en regie op volgende deeltaken:</p> <ul style="list-style-type: none">• triage• behandelen• vervoeren <p>De deeltaken worden met name uitgevoerd door de regionale ambulancevoorziening (RAV), het Nederlandse Rode Kruis (NRK), traumacentra, ziekenhuizen en huisartsen(posten).</p>
Publieke gezondheidszorg	<p>De hoofdtaak publieke gezondheidszorg wordt verdeeld in vier deeltaken:</p> <ul style="list-style-type: none">• Psychosociale Hulpverlening bij Ongevallen en Rampen (PSHOR)• Gezondheidsonderzoek, dit is onder te verdelen in:<ul style="list-style-type: none">○ individueel onderzoek○ onderzoek bij groepen○ gezondheidsmonitoring

¹¹ Ook wel HS-GHOR genoemd.

- Infectieziektebestrijding, dit is onder te verdelen in:
 - isolatie en quarantaine
 - bron- en contactopsporing
 - beschermende maatregelen
 - hygiënemaatregelen

- Medische Milieukunde (MMK)

De deeltaak *psychosociale hulpverlening* heeft tot doel om getroffen en al dan niet collectief en door middel van professionele begeleiding het gevoel van zelfcontrole na een schokkende gebeurtenis terug te laten krijgen. De deeltaken worden uitgevoerd door de GGD, instellingen voor geestelijke gezondheidszorg (GGZ), Algemeen Maatschappelijk Werk (AMW) en Slachtofferhulp Nederland (SHN). In de herstelfase is ten aanzien van de signalering en doorverwijzing een belangrijke rol weggelegd voor de reguliere huisartsenzorg.

Gezondheidsonderzoek levert een bijdrage aan het herstel van fysieke en psychologische gevolgen van rampen en zware ongevallen.

Infectieziektebestrijding richt zich op het voorkomen of beperken van besmetting met virussen en bacteriën via lucht, voedsel en lichamelijk contact.

Medische Milieukunde heeft als doel het beschermen en bevorderen van de gezondheid van burgers door het contact met milieudeterminanten te voorkomen dan wel beperken. De GGD is primair verantwoordelijk voor het uitvoeren van de deeltaken. Bij grootschalige infectieziektebestrijding is daarnaast een belangrijke taak weggelegd voor de huisartsenzorg (eerste lijn).

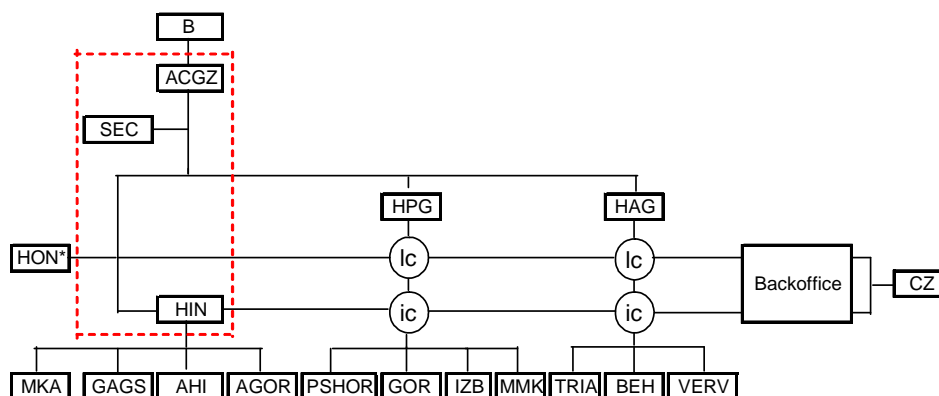
***Informatie-
management***

Informatiemanagement betreft het tijdig en in juiste kwaliteit/ kwantiteit verwerven, verwerken, veredelen en verstrekken van de informatieproducten. Informatiebronnen en ontvangers zijn onder andere: MKA, GAGS, AHI en/of AGOR, Daarnaast zijn er functionele relaties met de procesinformatiecoördinatoren en/of de HPG en HAG en de informatiemanager van het ROT.

***Ondersteunings-
management***

Ondersteuningsmanagement betreft het tijdig en in juiste kwaliteit/ kwantiteit ter beschikking stellen van facilitaire en personele voorzieningen ten behoeve van de sectie geneeskundige zorg.

Funcie structuur



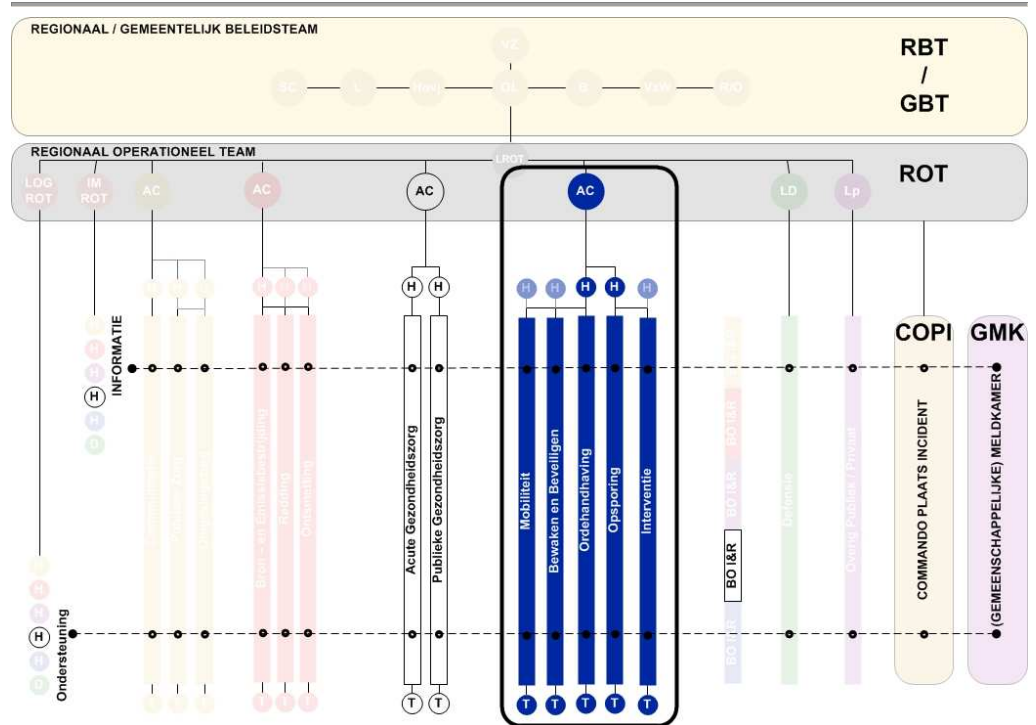
Rood kader: basisbezetting sectie GHOR	
* Multidisciplinaire invulling	
ACGZ Algemeen Commandant Geneeskundige Zorg	HON Hoofd Ondersteuning
AGOR Adviseur Gezondheidsonderzoeken bij Rampen	HPG Hoofd Publieke Gezondheidszorg
AHI Adviseur Hygiëne en Infectiepreventie	IC Informatiecoördinatie
B Bevoegd gezag	IZB Infectieziektebestrijding
Backoffice Informatie- en resource management	LC Logistieke coördinatie
BEH Behandelen	MKA Meldkamer ambulancezorg
CZ Crisiscoördinator Zorginstellingen	MMK Medische Milieukunde
GAGS Geneeskundig Adviseur Gevaarlijke Stoffen	PSHOR Psychosociale Hulpverlening bij Ongevallen en Rampen
GOR Gezondheidsonderzoek	SEC Secretariële ondersteuning
HAG Hoofd Acute Gezondheidszorg	TRIA Triage
HIN Hoofd Informatie	VERV Vervoeren

Relatie GRIP

De stafsectie GHOR wordt, bij opschaling daartoe op basis van GRIP 2 of hoger, binnen het Regionaal Operationeel Team vertegenwoordigd door de algemeen commandant geneeskundige zorg.

Hoofdstuk 7 Politiezorg

Schema



De plaats van de stafsectie Politiezorg binnen de crisisorganisatie

Inleiding

De inrichting van de crisisorganisatie voor politiezorg is in handen van de regiopolitie en staat beschreven in het *“Deelplan politiezorg”*. De organisatie bestaat uit stafsectie politiezorg (voormalige SGBO) met een algemeen commandant aan het hoofd.

Politiezorg

De politiezorg kent de volgende hoofdtaken:

- Mobiliteit;
- Ordehandhaving
- Bewaken en beveiligen
- Opsporing
- Interventie

Daarnaast zijn er twee ondersteunende taken:

- Informatiemanagement
- Ondersteuningsmanagement

Stafsectie Politiezorg

Binnen de sectie politiezorg worden alle taakorganisaties aangestuurd door de algemeen commandant. De algemeen commandant bepaalt de omvang en de samenstelling van de staf.

In de regio Gelderland-Midden worden bij opschaling in ieder geval de volgende functies geactiveerd:

- Algemeen Commandant
- Hoofd Ordehandhaving
- Hoofd Opsporing
- Hoofd Informatie (informatiemanagement)
- Hoofd Ondersteuning (resource management)
- Medewerker bureau Communicatie
- Adviseur CCB

De stafsectie kan door de AC uitgebreid worden met:

- Hoofd Mobiliteit
- Hoofd Bewaken en Beveiligen
- Hoofd Interventie
- Adviseurs Stafsectie Politiezorg

Locatie	De Stafsectie Politiezorg maakt deel uit van het regionaal operationeel team dat gehuisvest is in het Regionaal Coördinatie Centrum aan de Beekstraat te Arnhem.
Uitvoering	De taken politiezorg worden uitgevoerd door operationele eenheden onder leiding van de algemeen commandant politiezorg. Ze worden ter plaatse aangestuurd door de Officier van Dienst of door de stafsectie politiezorg.
Mobiliteit	<p>De hoofdtaak mobiliteit wordt verdeeld in twee deeltaken:</p> <ul style="list-style-type: none">o Dynamisch en statisch verkeersmanagement (scheppen en in standhouden van mobiliteit).o Verkeershandhaving en opsporing (herstellen niet bestaande mobiliteit en onderzoek ter opheldering van verkeersongevallen). <p>De taakorganisatie mobiliteit is verantwoordelijk voor de uitvoering van de deeltaken.</p>
Ordehandhaving	<p>De hoofdtaak ordehandhaving wordt verdeeld in drie deeltaken:</p> <ul style="list-style-type: none">o Crowd management (scheppen van gewenste orde).o Crowd control (handhaven van bestaande orde).o Riot control (herstel van niet bestaande orde). <p>De taakorganisatie ordehandhaving is verantwoordelijk voor de uitvoering van de deeltaken.</p>
Bewaken en beveiligen	<p>De hoofdtaak bewaken en beveiligen wordt verdeeld in twee deeltaken:</p> <ul style="list-style-type: none">o Bewaken en beveiligen subjecten.o Bewaken en beveiligen objecten, diensten en plaatsen. <p>De taakorganisatie bewaken en beveiligen is verantwoordelijk voor de uitvoering van de deeltaken.</p>
Opsporing	<p>De hoofdtaak opsporing wordt verdeeld in drie deeltaken:</p> <ul style="list-style-type: none">o Grootschalige opsporing.o Bijzondere opsporing (gebruik van bijzondere expertise).o Recherche maatregelen (afhandeling van grote aantallen arrestanten). <p>De taakorganisatie opsporing is verantwoordelijk voor de uitvoering van de deeltaken.</p>

Interventie

De hoofdtak interventie wordt verdeeld in drie deeltaken:

- o Interventie (afslaan van een (dreigende) aantasting van integriteit van subjecten, objecten, diensten of plaatsen via specialistische eenheden).
- o Tactische/technische observatie (kenmerkt zich door bijzondere bevoegdheden en methodieken).
- o Onderhandelen.

De taakorganisatie interventie is verantwoordelijk voor de uitvoering van de deeltaken.

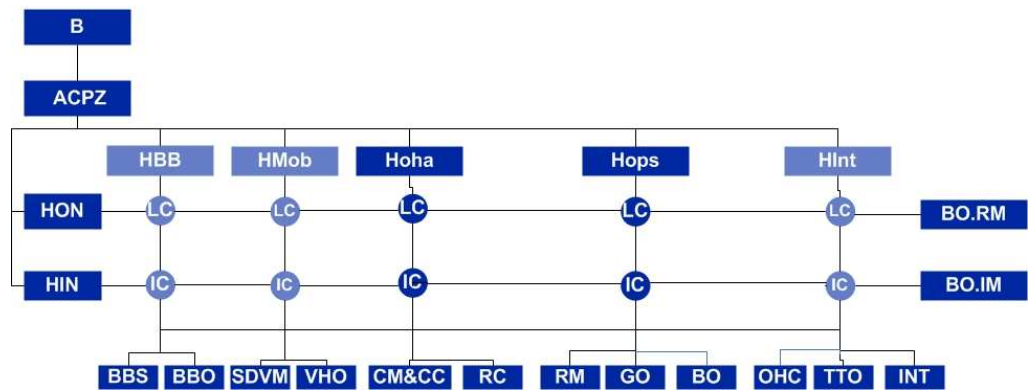
Informatie-management

Informatiemanagement betreft het tijdig en in juiste kwaliteit/ kwantiteit verwerven, verwerken, veredelen en verstrekken van de informatieproducten.

Ondersteunings-management

Ondersteuningsmanagement betreft het tijdig en in juiste kwaliteit/ kwantiteit ter beschikking stellen van facilitaire en personele voorzieningen ten behoeve van de sectie politiezorg.

Functiestructuur



ACPZ	Algemeen Commandant Politiezorg	HMOB	Hoofd Mobiliteit
B	Bevoegd gezag	HOHA	Hoofd Ordehandhaving
BBO	Bewaking en Beveiliging Objecten/Diensten	HON	Hoofd Ondersteuning
BBS	Bewaking en Beveiliging Subjecten	HOPS	Hoofd Opsporing
BO	Bijzondere Opsporing	IC	Informatiecoördinatie
BO.IM	BackOffice Informatiemanagement	INT	Interventie
BO.RM	BackOffice Resource management	LC	Logistieke coördinatie
CM&CC	Crowd management & Crowd control	OHC	Onderhandelaars
SDVM	Statisch- en Dynamisch Verkeersmanagement	RC	Riot control
GO	Grootschalige Opsporing	RM	Recherchemaatregelen
HBB	Hoofd Bewaking en Beveiliging	VHO	Verkeershandhaving en opsporing
HIN	Hoofd Informatie	TTO	Tactische/Technische Observatie
Hint	Hoofd Interventie		

Gebruikte afkortingen in de functiestructuur van de Stafsectie Politiezorg

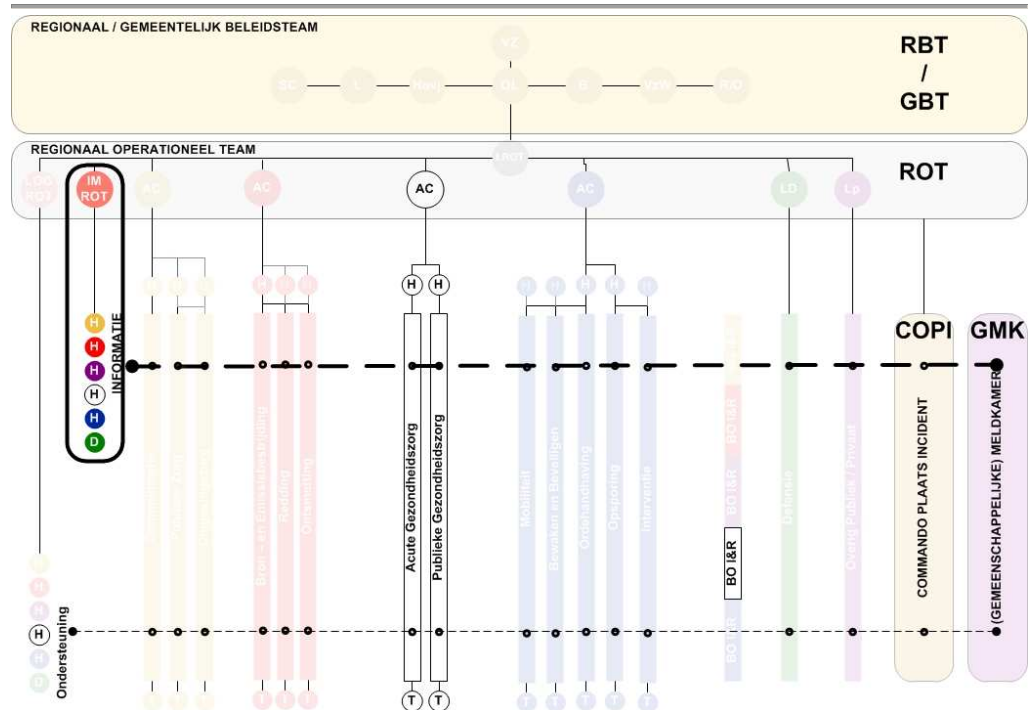
Bronvermelding: functiestructuur gemaakt door Veiligheidsregio Gelderland Zuid, Veiligheidsbureau, Lukas Vermeulen.

Relatie GRIP

De Stafsectie Politiezorg wordt, bij opschaling daartoe op basis van GRIP 2 en hoger, binnen het Regionaal Operationeel Team vertegenwoordigd door de algemeen commandant politiezorg.

Hoofdstuk 8 Informatiemanagement

Schema



De plaats van Informatiemanagement binnen de crisisorganisatie

Inleiding

Goede informatievoorziening is cruciaal voor een effectieve bestrijding van incidenten. In het deelplan Informatiemanagement¹² is beschreven hoe de informatieorganisatie is ingericht en hoe zij in de praktijk dient te functioneren.

Informatie-management

Met informatiemanagement worden alle activiteiten bedoeld die gericht zijn op het verzamelen, valideren, analyseren, filteren en doorleiden van informatie. In Gelderland-Midden is het proces informatiemanagement zodanig ingericht dat netcentrisch gewerkt wordt. Alle actoren beschikken op hetzelfde moment over dezelfde informatie.

Sectie Informatievoorziening

De multidisciplinaire sectie informatievoorziening wordt aangestuurd door de informatiemanager ROT. De informatiemanager bepaalt de omvang en de samenstelling van de sectie. In de regio Gelderland-Midden worden bij opschaling in ieder geval de volgende functies geactiveerd:

- informatiemanager ROT
- logboekschrijver
- totaalbeeldschrijver
- analyst
- plotter

¹² Op dit moment staat de werkwijze beschreven in de notitie Grip op INFO. Deze notitie zal verwerkt worden in het nieuwe deelplan.

De sectie kan uitgebreid worden met:

- ondersteuners
- plotters

Locatie

De sectie Informatievoorziening maakt deel uit van het regionaal operationeel team dat gehuisvest is in het Regionaal Coördinatie Centrum aan de Beekstraat te Arnhem.

Uitvoering

De informatieorganisatie is erop gericht om binnen de hoofdstructuur van de crisisorganisatie bij opschalingssituaties snel te komen tot een over de verschillende teams gedeeld operationeel beeld (totaalbeeld genoemd) van de situatie. Dit totaalbeeld dient als basis voor de te nemen besluiten en in te zetten acties. Informatie voor het totaalbeeld wordt door alle niveaus aangeleverd.

Een regiefunctie op het totaalbeeld is nodig om te zorgen dat het beeld niet alleen goed leesbaar en begrijpelijk is maar ook waar mogelijk gevalideerd. De regie over het totaalbeeld wordt (afhankelijk van de GRIP-fase) gevoerd door de meldkamer, het COPI of het ROT. De wijze waarop dit gebeurt, wordt uitgewerkt in deel 2 van het RCP in het deelplan Informatiemanagement.

Archivering

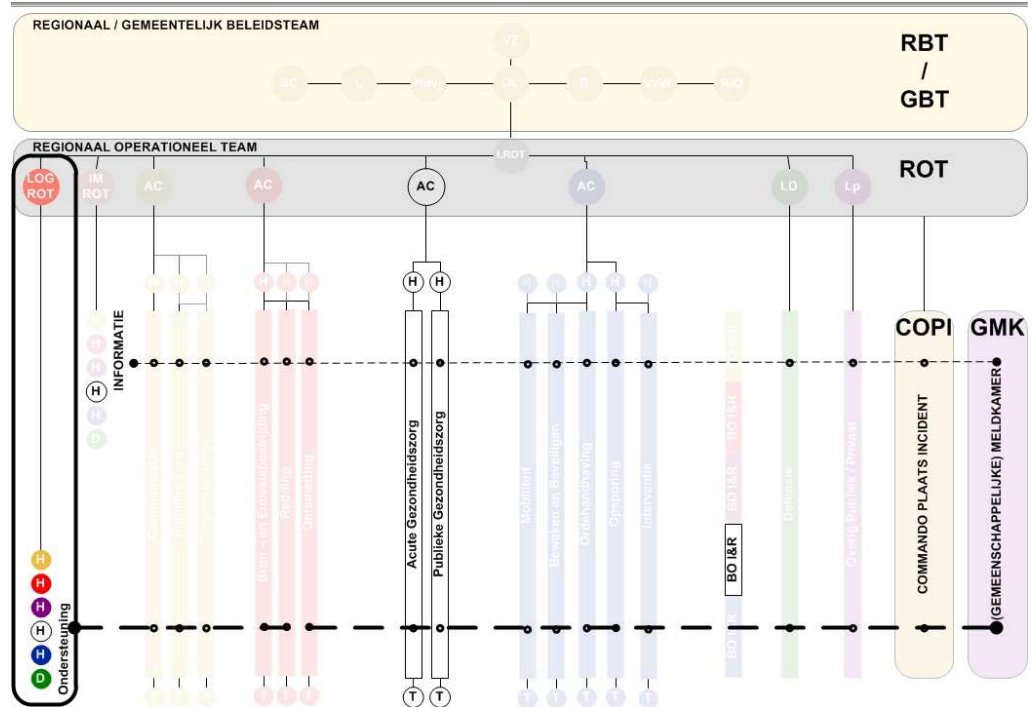
Er bestaat een wettelijke verplichting tot het bewaren van gegevens over de rampenbestrijding (Archiefwet). In geval van een ramp of zwaar ongeval wordt de monodisciplinaire en multidisciplinaire informatiemanager belast met het lokaliseren en verzamelen en bewaren van archiefbescheiden die informatie verschaffen over de oorzaken, toedracht en bestrijding van de ramp of het zware ongeval; wettelijk dient er een eindrapportage ten behoeve van de gemeenteraad te worden opgesteld.

Relatie GRIP

De sectie Informatievoorziening wordt, bij opschaling daartoe op basis van GRIP 2 en hoger, binnen het Regionaal Operationeel Team vertegenwoordigd door de Informatiemanager ROT.

Hoofdstuk 9 Logistiek / Ondersteuningsmanagement

Schema



De plaats van Ondersteuningsmanagement binnen de crisisorganisatie.

Inleiding

Multidisciplinaire aansturing van de ondersteuning met mensen en middelen vindt op kleine schaal plaats. Iedere discipline regelt grotendeels zijn eigen ondersteuning en heeft daarvoor in de stafsectie een hoofd ondersteuning (HON) opgenomen.

Logistiek / Ondersteuningsmanagement

Met logistiek / ondersteuningsmanagement worden alle activiteiten bedoeld die gericht zijn op het tijdig en in juiste kwaliteit / kwantiteit ter beschikking stellen van facilitaire en personele voorzieningen.

Sectie Logistiek

De multidisciplinaire sectie logistiek wordt aangestuurd door de staffunctionaris logistiek. De staffunctionaris bepaalt de omvang en de samenstelling van de sectie. In de regio Gelderland-Midden worden bij opschaling in ieder geval de volgende functies geactiveerd:

- staffunctionaris logistiek
- medewerker logistiek

De sectie kan uitgebreid worden met:

- medewerkers

Locatie

De sectie Logistiek maakt deel uit van het regionaal operationeel team dat gehuisvest is in het Regionaal Coördinatie Centrum aan de Beekstraat te Arnhem.

Uitvoering

De staffunctionaris logistiek coördineert, in samenspraak met de hoofden ondersteuning van de verschillende stafsecties, de ondersteuning. Een aantal zaken wordt multidisciplinair geregeld. Daarnaast is de sectie logistiek verantwoordelijk voor de logistiek binnen het ROT en de toegang tot het ROT.

Bij grootschalige incidenten, waarbij veel logistieke aspecten een rol spelen, kan multidisciplinaire coördinatie van ondersteuning nodig zijn. Onder coördinatie van de staffunctionaris logistiek kunnen de hoofden ondersteuning van de stafsecties onderling afstemmen of en welke taken verdeeld worden.

Aanvragen bijstand

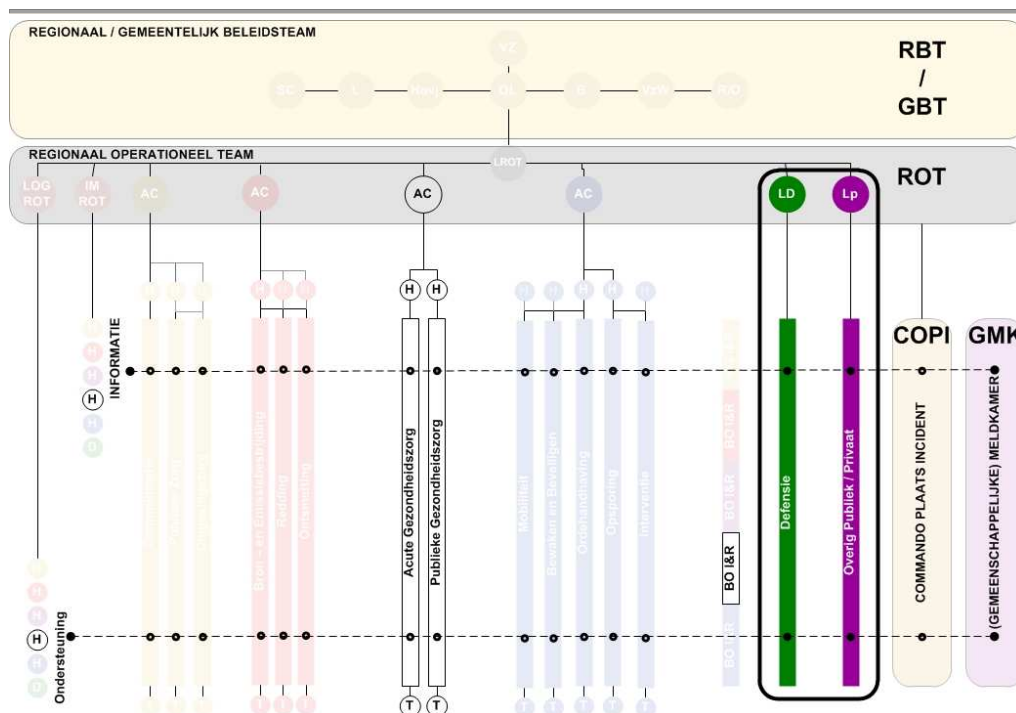
Het aanvragen van grootschalige bijstand via het Landelijk Operationeel Coördinatiecentrum (LOCC) moet ook multidisciplinair gecoördineerd worden tot één gezamenlijke aanvraag van alle disciplines in de regio. Dit is een taak van de staffunctionaris logistiek in het ROT, in overleg met de hoofden ondersteuning van de monodisciplinaire stafsecties.

Relatie GRIP

De sectie logistiek wordt, bij opschaling daartoe op basis van GRIP 2 en hoger, binnen het Regionaal Operationeel Team vertegenwoordigd door de staffunctionaris logistiek.

Hoofdstuk 10 Crisispartners

Schema



De plaats van de crisispartners binnen de crisisorganisatie.

Inleiding

In elke crisis moet de crisisorganisatie haar activiteiten afstemmen met de activiteiten van tal van andere overheden en externe partners. Met welke partijen moet worden samengewerkt, hangt direct samen met de aard en omvang van het incident. Om zo goed mogelijk met elkaar af te stemmen en samen te werken, worden een aantal uitgangspunten gehanteerd.

Samenwerking

'Samenwerking' betekent dat de crisisorganisatie (onder verantwoordelijkheid van het lokale of regionale bevoegde gezag) haar activiteiten in overleg vaststelt met en afstemt op activiteiten van:

- andere overheidsorganisaties, zoals aangrenzende veiligheidsregio's, de Duitse buurregio (Kreis Kleve), het Waterschap, de rijksoverheid (departementen) en het Openbaar Ministerie.
- overige externe partners.

In de samenwerking met 'andere overheden'/'externe partners' hanteren alle betrokken (overheids)organisaties tijdens een crisissituatie de volgende uitgangspunten:

- alle partijen zijn zich bewust van de eigen (wettelijke) verantwoordelijkheden en bevoegdheden en van die van de andere betrokken partijen;
- alle partijen tonen zich bereid om in geval van conflicterende verantwoordelijkheden en bevoegdheden keuzes te maken / geschillen te beslechten vanuit het maatschappelijke belang.

Ander bevoegd gezag

Naast de 'samenwerking' waarin het bevoegd gezag binnen de veiligheidsregio primair aan zet is, zijn er tal van crisissituaties waarbij het lokale en regionale bevoegd gezag secundair betrokken is en onder 'aansturing' van een ander bevoegd gezag met die partijen samenwerkt, zoals onder meer:

- Openbaar Ministerie (OM): in situaties van gijzeling, ontvoering, terrorisme, continuïteit strafrechtspleging en -uitvoering is het OM het bevoegde gezag dat primair aan zet is. In situaties waarin het OM zichzelf primair aan zet acht, zal het vanuit zijn verantwoordelijkheidsdomein een belangrijke (zo niet doorslaggevende) rol opeisen in de (regionale) crisisorganisatie. In deze situaties is de gezagsrol van de Hoofdofficier van Justitie (HovJ) op basis van art. 13 Politiewet leidend. De voorzitter van de crisisorganisatie (GBT/RBT) stemt maatregelen ter handhaving van de openbare orde af met de HovJ. Desgewenst vindt de afstemming plaats in een apart (regionaal) driehoeksoverleg. Daarbij houdt het OM in toenemende mate rekening met de maatschappelijke impact en de verantwoordelijkheden en bevoegdheden van de (lokale) overheid. In situaties waarin het OM secundair betrokken is (denk aan openbare orde, rampen en zware ongevallen) stelt het OM zich ondersteunend op in de (regionale) crisisorganisatie.
- Nationale Overheid: in situaties waarin de nationale veiligheid in het geding is doordat één of meer vitale belangen worden aangetast en waarin de reguliere structuren en/of middelen niet toereikend zijn om de stabiliteit te handhaven is de Minister als bevoegde gezag primair aan zet. Vanuit de landelijke crisisorganisatie zal de incidentbestrijding (waaronder de crisiscommunicatie vanuit het NVC-Nationaal Voorlichtingscentrum) worden aangestuurd en gecoördineerd.

Crisispartners

Met verschillende partners zijn verdergaande afstemmingsafspraken gemaakt en in voorkomende gevallen convenanten gesloten. Met deze partijen zijn veelal afspraken gemaakt over:

- de wijze waarop de betrokken crisisfunctionarissen een duurzame relatie opbouwen;
- de wijze waarop de gezamenlijke afspraken worden beoefend;
- afspraken over alarmering, opschaling, inzet en afschaling;
- afspraken over risicovolle scenario's;

Voor een opsomming van de partners van VGGM wordt verwezen naar bijlage 9.2 van het beleidsplan rampenbestrijding en crisisbeheersing van VGGM.

Bijlagen

Bijlage 1 Besluit

Het Algemeen Bestuur van Veiligheids- en Gezondheidsregio Gelderland-Midden,

gezien het voorstel van het dagelijks bestuur van VGGM;

gelet op het bepaalde in artikel 16 van de Wet veiligheidsregio's;

besluit :

het Regionaal Crisisplan Gelderland-Midden 2011-2014 vast te stellen.

Aldus vastgesteld in de openbare vergadering van het Algemeen Bestuur VGGM d.d. 26 oktober 2011

De voorzitter,

De secretaris,

Pauline Krikke

Paul Joosten

Bijlage 2 Verzendlijst

Burgemeesters en wethouders in de regio Gelderland-Midden

Gemeenteraden in de regio Gelderland-Midden

Coördinerend functionaris gemeente in de regio Gelderland-Midden

Ambtenaren Openbare Veiligheid in de regio Gelderland-Midden

Korpschef Politie Gelderland-Midden

Directeur Brandweer / Regionaal commandant Veiligheids- en Gezondheidsregio Gelderland-Midden

Regionaal geneeskundig functionaris / Directeur publieke Gezondheid Veiligheids- en Gezondheidsregio Gelderland-Midden

Hoofdofficier van Justitie arrondissement Arnhem

Beleidsmedewerker bewaken, beveiligen en crisisorganisatie OM Arnhem en Zutphen

Dijkgraven van de Waterschappen in de regio Gelderland-Midden

Calamiteitencoördinatoren van de Waterschappen in de regio Gelderland-Midden

Commandant Regionaal Militaire Commando Noord

Officier veiligheidsregio van het Regionale Militair Commando Noord

Commissaris van de Koningin Provincie Gelderland

Adviseur Openbare orde en Veiligheid Provincie Gelderland

Hoofdingenieur-directeur RWS Oost-Nederland

Adviseur crisismanagement RWS Oost-Nederland

Directeur Veiligheidsregio Gelderland Zuid

Projectleider crisisplan Veiligheidsregio Gelderland Zuid

Directeur Veiligheidsregio Noord- en Oost-Gelderland

Projectleider crisisplan Veiligheidsregio Noord- en Oost-Gelderland

Directeur Veiligheidsregio Flevoland

Projectleider crisisplan Veiligheidsregio Flevoland

Directeur Veiligheidsregio Utrecht

Projectleider crisisplan Veiligheidsregio Utrecht

Directie Liander

Medewerker crisisbeheersing Liander

Directie Vitens Gelderland

Beleidsadviseur Bedrijfsbureau Vitens Gelderland

Directie ProRail Regionaal Regio Noord-Oost & Zuid

Hoofd Calamiteitenorganisatie ProRail Regionaal Regio Noord-Oost & Zuid

Hoofd Inspectie Openbare Orde en Veiligheid van het ministerie van Veiligheid en Justitie